

### 3.2 การติดตามตรวจสอบคุณภาพสิ่งแวดล้อม

สาขาวิชาวิทยาศาสตร์สิ่งแวดล้อม คณะวิทยาศาสตร์และเทคโนโลยี มหาวิทยาลัยราชภัฏสวนสุนันทา ได้ดำเนินการติดตามตรวจสอบคุณภาพสิ่งแวดล้อม ระยะก่อสร้างโครงการ เฟส 168 ปิ่นเกล้า (PLACE 168 PINKLAO) ของบริษัท แอล.พี.เอ็น. ดีเวลลอปเม้นท์ จำกัด (มหาชน) เมื่อเดือนกรกฎาคม ถึงธันวาคม 2567 โดยทำการตรวจวิเคราะห์คุณภาพสิ่งแวดล้อม มีจุดติดตามตรวจสอบคุณภาพสิ่งแวดล้อมดังแสดงในตารางที่ 1-1 และการเก็บตัวอย่างคุณภาพสิ่งแวดล้อม ดังแสดงตามใน ภาพ ก-77 ซึ่งรายละเอียดของผลการตรวจสอบคุณภาพสิ่งแวดล้อมมีดังนี้

#### คุณภาพอากาศในบรรยากาศโดยทั่วไป

ผลการตรวจการวัดคุณภาพอากาศในบรรยากาศโดยทั่วไป จำนวน 2 จุด ได้แก่ บริเวณทางทิศตะวันออกเฉียงเหนือของโครงการ และบริเวณพื้นที่โรงเรียนวัดปฐมบุตรอิสรากรม ซึ่งทำการตรวจวัด เมื่อเดือนกรกฎาคม ถึงธันวาคม 2567 แสดงผลการตรวจวัดได้ดังตารางที่ 3-2 ซึ่งสรุปได้ดังนี้

ตารางที่ 3-2

ผลการตรวจวัดคุณภาพอากาศในบรรยากาศโดยทั่วไป  
โครงการ เฟส 168 ปิ่นเกล้า (PLACE 168 PINKLAO)

บริเวณที่ตรวจวัด	ดัชนีที่ตรวจวัด	
	TSP (mg/m <sup>3</sup> )	PM-10 (mg/m <sup>3</sup> )
บริเวณทางทิศตะวันออกเฉียงเหนือของโครงการ		
วันที่ 24-25 กรกฎาคม 2567	0.101	0.048
วันที่ 25-26 กรกฎาคม 2567	0.115	0.050
วันที่ 26-27 กรกฎาคม 2567	0.072	0.030
วันที่ 25-26 สิงหาคม 2567	0.109	0.043
วันที่ 26-27 สิงหาคม 2567	0.097	0.038
วันที่ 27-28 สิงหาคม 2567	0.086	0.033
มาตรฐาน <sup>1</sup>	≤ 0.33	≤ 0.12

หมายเหตุ: 1. <sup>1/</sup> ประกาศคณะกรรมการสิ่งแวดล้อมแห่งชาติ ฉบับที่ 24 (พ.ศ. 2547) เรื่อง กำหนดมาตรฐานคุณภาพอากาศในบรรยากาศโดยทั่วไป

ตารางที่ 3-2 (ต่อ)  
ผลการตรวจวัดคุณภาพอากาศในบรรยากาศโดยทั่วไป  
โครงการ เฟลส 168 ปิ่นเกล้า (PLACE 168 PINKLAO)

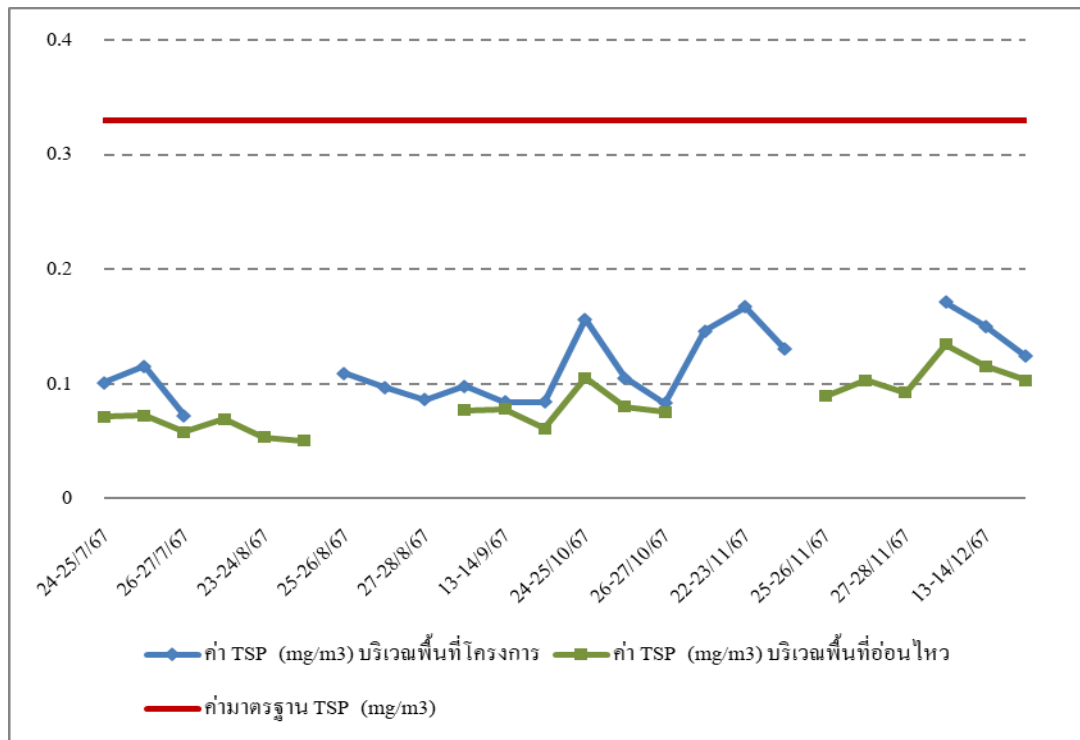
บริเวณที่ตรวจวัด	ดัชนีที่ตรวจวัด	
	TSP (mg/m <sup>3</sup> )	PM-10 (mg/m <sup>3</sup> )
บริเวณทางทิศตะวันออกเฉียงเหนือของโครงการ		
วันที่ 12-13 กันยายน 2567	0.098	0.050
วันที่ 13-14 กันยายน 2567	0.084	0.045
วันที่ 14-15 กันยายน 2567	0.084	0.042
วันที่ 24-25 ตุลาคม 2567	0.156	0.090
วันที่ 25-26 ตุลาคม 2567	0.105	0.057
วันที่ 26-27 ตุลาคม 2567	0.083	0.051
วันที่ 21-22 พฤศจิกายน 2567	0.146	0.066
วันที่ 22-23 พฤศจิกายน 2567	0.167	0.067
วันที่ 23-24 พฤศจิกายน 2567	0.130	0.059
วันที่ 12-13 ธันวาคม 2567	0.171	0.086
วันที่ 13-14 ธันวาคม 2567	0.150	0.080
วันที่ 14-15 ธันวาคม 2567	0.124	0.078
บริเวณพื้นที่โรงเรียนวัดปฐมบุตริธรรม		
วันที่ 24-25 กรกฎาคม 2567	0.071	0.036
วันที่ 25-26 กรกฎาคม 2567	0.072	0.040
วันที่ 26-27 กรกฎาคม 2567	0.058	0.028
วันที่ 22-23 สิงหาคม 2567	0.069	0.030
วันที่ 23-24 สิงหาคม 2567	0.053	0.026
วันที่ 24-25 สิงหาคม 2567	0.050	0.026
วันที่ 12-13 กันยายน 2567	0.077	0.040
วันที่ 13-14 กันยายน 2567	0.078	0.043
วันที่ 14-15 กันยายน 2567	0.061	0.037
มาตรฐาน <sup>1</sup>	≤ 0.33	≤ 0.12

หมายเหตุ: 1. <sup>1/</sup> ประกาศคณะกรรมการสิ่งแวดล้อมแห่งชาติ ฉบับที่ 24 (พ.ศ. 2547) เรื่อง กำหนดมาตรฐานคุณภาพอากาศในบรรยากาศโดยทั่วไป

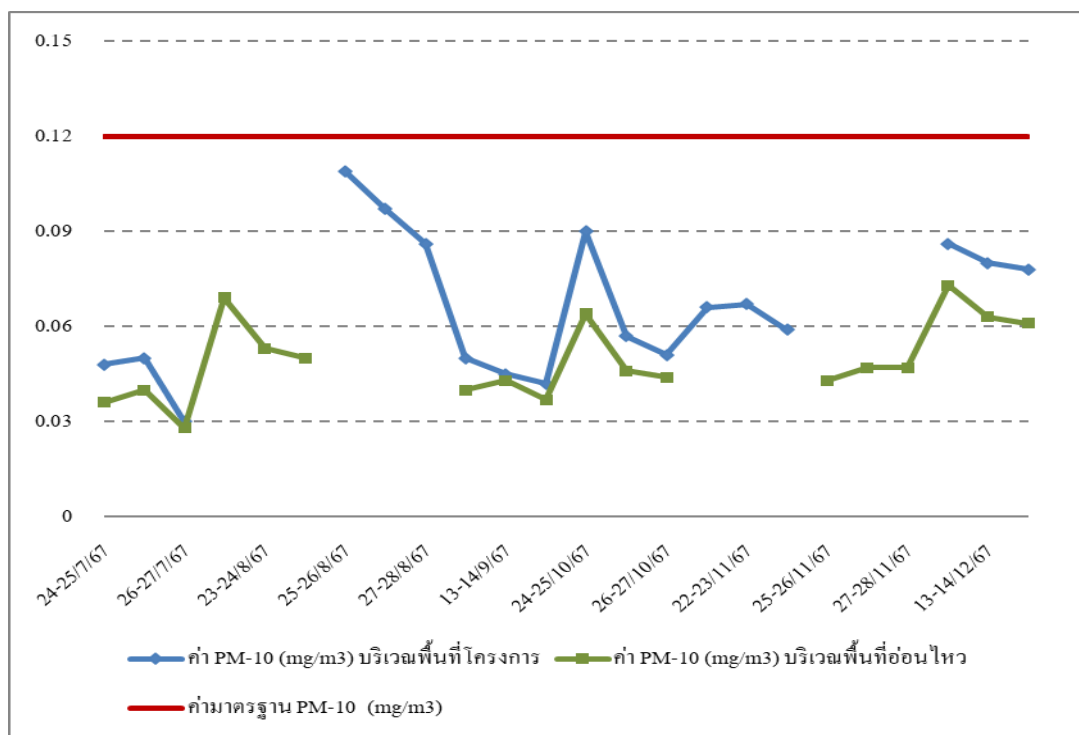
ตารางที่ 3-2 (ต่อ)  
ผลการตรวจวัดคุณภาพอากาศในบรรยากาศโดยทั่วไป  
โครงการ เพลส 168 ปิ่นเกล้า (PLACE 168 PINKLAO)

บริเวณที่ตรวจวัด	ดัชนีที่ตรวจวัด	
	TSP (mg/m <sup>3</sup> )	PM-10 (mg/m <sup>3</sup> )
บริเวณพื้นที่โรงเรียนวัดปฐมบุตริสราราม		
วันที่ 24-25 ตุลาคม 2567	0.105	0.064
วันที่ 25-26 ตุลาคม 2567	0.080	0.046
วันที่ 26-27 ตุลาคม 2567	0.075	0.044
วันที่ 25-26 พฤศจิกายน 2567	0.089	0.043
วันที่ 26-27 พฤศจิกายน 2567	0.103	0.047
วันที่ 27-28 พฤศจิกายน 2567	0.092	0.047
วันที่ 12-13 ธันวาคม 2567	0.134	0.073
วันที่ 13-14 ธันวาคม 2567	0.115	0.063
วันที่ 14-15 ธันวาคม 2567	0.103	0.061
มาตรฐาน <sup>1</sup>	≤ 0.33	≤ 0.12

หมายเหตุ: 1. <sup>1/</sup> ประกาศคณะกรรมการสิ่งแวดล้อมแห่งชาติ ฉบับที่ 24 (พ.ศ. 2547) เรื่อง กำหนดมาตรฐานคุณภาพอากาศในบรรยากาศโดยทั่วไป



ภาพที่ 3-1 กราฟแสดงผลการตรวจวัดคุณภาพอากาศในบรรยากาศโดยทั่วไปของ TSP



ภาพที่ 3-2 กราฟแสดงผลการตรวจวัดคุณภาพอากาศในบรรยากาศโดยทั่วไปของ PM-10

### ปริมาณก๊าซในบรรยากาศโดยทั่วไป

ผลการตรวจการวัดปริมาณก๊าซในบรรยากาศโดยทั่วไปจำนวน 2 จุด ได้แก่ บริเวณทางทิศตะวันออกเฉียงเหนือของโครงการ และบริเวณพื้นที่โรงเรียนวัดปฐมบุตรอิสลาม เมื่อเดือนกรกฎาคม ถึงธันวาคม 2567 แสดงผลการตรวจวัดได้ดังตารางที่ 3-3 ซึ่งสรุปได้ดังนี้

#### ตารางที่ 3-3

#### ผลการตรวจวัดปริมาณก๊าซในบรรยากาศโดยทั่วไป โครงการ เฟลส 168 ปิ่นเกล้า (PLACE 168 PINKLAO)

บริเวณที่ตรวจวัด	ดัชนีที่ตรวจวัด			
	SO <sub>2</sub> Concentration (ppb)	NO <sub>2</sub> Concentration (ppb)	CO Concentration (ppm)	Total Hydrocarbon Concentration (ppm)
บริเวณทางทิศตะวันออกเฉียงเหนือของโครงการ				
วันที่ 24-25 กรกฎาคม 2567	4.40	31.35	1.4	2.51
วันที่ 25-26 กรกฎาคม 2567	6.09	26.48	1.4	2.75
วันที่ 26-27 กรกฎาคม 2567	4.94	28.79	1.2	2.35
วันที่ 25-26 สิงหาคม 2567	3.55	27.50	1.2	2.36
วันที่ 26-27 สิงหาคม 2567	3.67	25.17	1.3	2.64
วันที่ 27-28 สิงหาคม 2567	4.94	23.79	1.4	2.25
วันที่ 12-13 กันยายน 2567	4.25	28.25	1.0	2.18
วันที่ 13-14 กันยายน 2567	3.68	25.73	0.9	2.16
วันที่ 14-15 กันยายน 2567	3.36	25.55	0.8	2.07
วันที่ 24-25 ตุลาคม 2567	5.16	42.08	2.1	3.53
วันที่ 25-26 ตุลาคม 2567	2.71	41.52	1.0	2.80
วันที่ 26-27 ตุลาคม 2567	3.24	24.43	0.8	2.47
วันที่ 21-22 พฤศจิกายน 2567	3.39	37.34	1.5	3.28
วันที่ 22-23 พฤศจิกายน 2567	4.68	36.89	1.5	2.73
วันที่ 23-24 พฤศจิกายน 2567	2.90	36.31	1.3	2.47
มาตรฐาน <sup>1/</sup>	≤ 300	≤ 170	≤ 30	-

หมายเหตุ : 1. <sup>1/</sup> ประกาศคณะกรรมการสิ่งแวดล้อมแห่งชาติ ฉบับที่ 10 (พ.ศ.2538), ฉบับที่ 21 (พ.ศ. 2544) และฉบับที่ 33 (พ.ศ. 2552) ออกตามความใน พรบ. ส่งเสริมและรักษาคุณภาพสิ่งแวดล้อมแห่งชาติ พ.ศ. 2535

ตารางที่ 3-3 (ต่อ)  
ผลการตรวจวัดปริมาณก๊าซในบรรยากาศโดยทั่วไป  
โครงการ เฟลส 168 ปิ่นเกล้า (PLACE 168 PINKLAO)

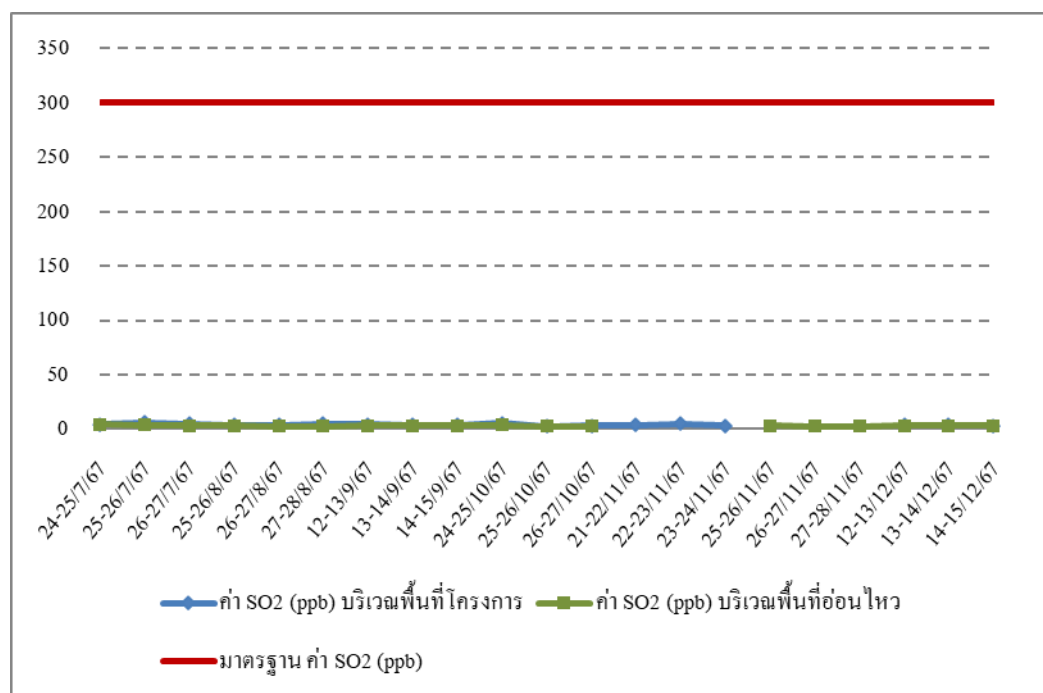
บริเวณที่ตรวจวัด	ดัชนีที่ตรวจวัด			
	SO <sub>2</sub> Concentration (ppb)	NO <sub>2</sub> Concentration (ppb)	CO Concentration (ppm)	Total Hydrocarbon Concentration (ppm)
บริเวณทางทิศตะวันออกเฉียงเหนือของโครงการ				
วันที่ 12-13 ธันวาคม 2567	3.67	25.86	1.7	3.39
วันที่ 13-14 ธันวาคม 2567	3.43	26.58	1.7	3.31
วันที่ 14-15 ธันวาคม 2567	3.27	26.72	1.6	2.75
บริเวณพื้นที่โรงเรียนวัดปฐมบุตริธรรม				
วันที่ 24-25 กรกฎาคม 2567	3.99	28.60	1.2	2.28
วันที่ 25-26 กรกฎาคม 2567	3.73	27.99	1.1	2.21
วันที่ 26-27 กรกฎาคม 2567	3.27	28.17	0.9	1.83
วันที่ 22-23 สิงหาคม 2567	3.16	21.48	1.0	2.06
วันที่ 23-24 สิงหาคม 2567	2.28	21.18	0.9	2.16
วันที่ 24-25 สิงหาคม 2567	2.50	20.22	1.0	1.81
วันที่ 12-13 กันยายน 2567	3.14	22.23	0.7	2.04
วันที่ 13-14 กันยายน 2567	3.03	22.08	0.8	1.94
วันที่ 14-15 กันยายน 2567	3.15	19.24	0.8	1.85
วันที่ 24-25 ตุลาคม 2567	3.51	28.00	1.1	2.29
วันที่ 25-26 ตุลาคม 2567	2.55	30.6	0.9	2.16
วันที่ 26-27 ตุลาคม 2567	2.36	24.01	0.7	2.14
วันที่ 25-26 พฤศจิกายน 2567	2.95	32.30	1.1	2.23
วันที่ 26-27 พฤศจิกายน 2567	2.73	30.75	1.2	2.57
วันที่ 27-28 พฤศจิกายน 2567	2.63	30.71	1.1	2.33
มาตรฐาน <sup>1/</sup>	≤ 300	≤ 170	≤ 30	-

หมายเหตุ : 1. <sup>1/</sup> ประกาศคณะกรรมการสิ่งแวดล้อมแห่งชาติ ฉบับที่ 10 (พ.ศ.2538), ฉบับที่ 21 (พ.ศ. 2544) และฉบับที่ 33 (พ.ศ. 2552) ออกตามความใน พรบ. ส่งเสริมและรักษาคุณภาพสิ่งแวดล้อมแห่งชาติ พ.ศ. 2535

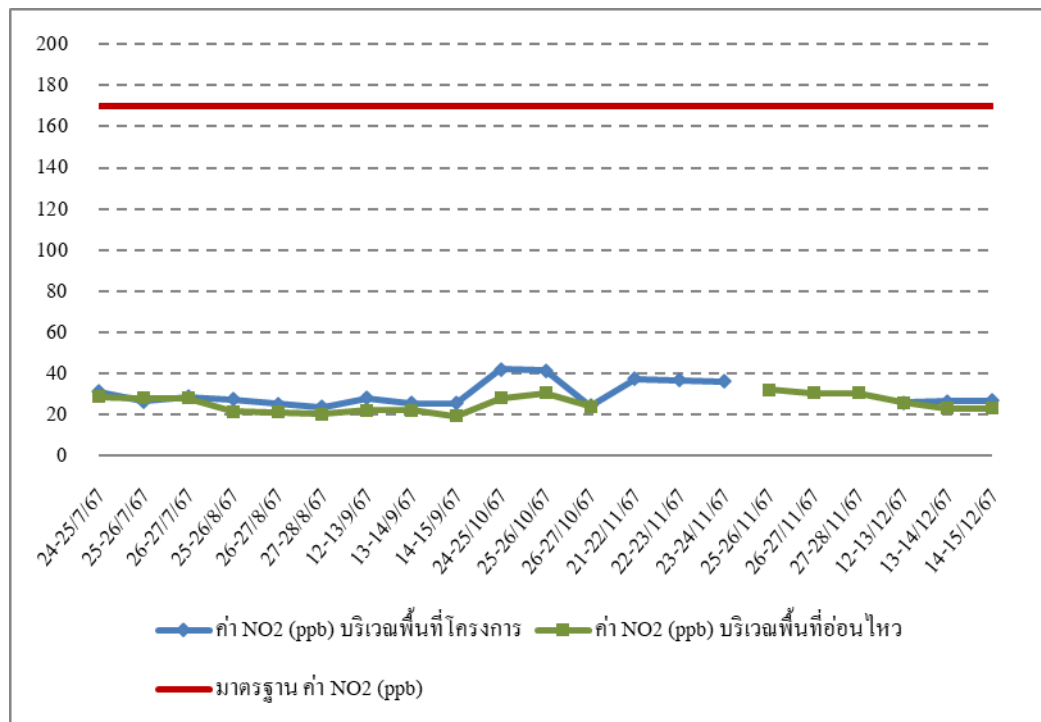
ตารางที่ 3-3 (ต่อ)  
ผลการตรวจวัดปริมาณก๊าซในบรรยากาศโดยทั่วไป  
โครงการ เพลส 168 ปิ่นเกล้า (PLACE 168 PINKLAO)

บริเวณที่ตรวจวัด	ดัชนีที่ตรวจวัด			
	SO <sub>2</sub> Concentration (ppb)	NO <sub>2</sub> Concentration (ppb)	CO Concentration (ppm)	Total Hydrocarbon Concentration (ppm)
บริเวณพื้นที่โรงเรียนวัดปฐมบุตริธรรม				
วันที่ 12-13 ธันวาคม 2567	3.30	25.84	1.3	2.84
วันที่ 13-14 ธันวาคม 2567	3.23	23.06	1.4	2.76
วันที่ 14-15 ธันวาคม 2567	2.87	23.03	1.2	2.58
มาตรฐาน <sup>1/</sup>	≤ 300	≤ 170	≤ 30	-

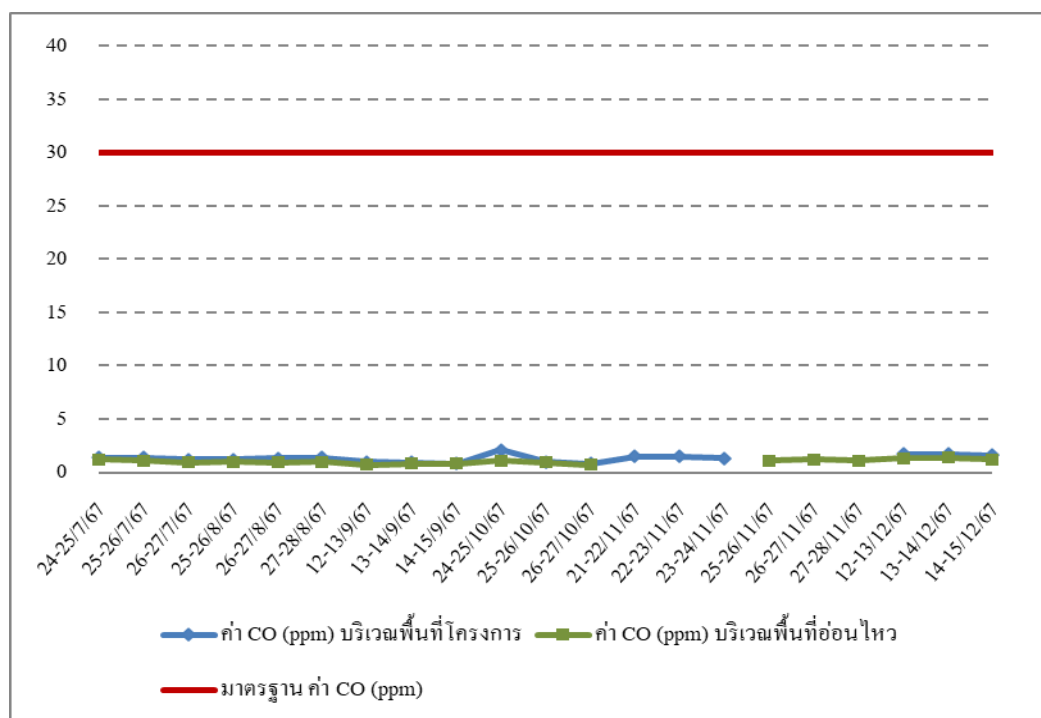
หมายเหตุ : 1. <sup>1/</sup> ประกาศคณะกรรมการสิ่งแวดล้อมแห่งชาติ ฉบับที่ 10 (พ.ศ.2538), ฉบับที่ 21 (พ.ศ. 2544) และฉบับที่ 33 (พ.ศ. 2552) ออกตามความใน พรบ. ส่งเสริมและรักษาคุณภาพสิ่งแวดล้อมแห่งชาติ พ.ศ. 2535



ภาพที่ 3-3 กราฟแสดงผลการตรวจวัดปริมาณก๊าซซัลเฟอร์ไดออกไซด์ในบรรยากาศโดยทั่วไป



ภาพที่ 3-4 กราฟแสดงผลการตรวจวัดปริมาณก๊าซไนโตรเจนไดออกไซด์ในบรรยากาศโดยทั่วไป



ภาพที่ 3-5 กราฟแสดงผลการตรวจวัดปริมาณก๊าซคาร์บอนมอนอกไซด์ในบรรยากาศโดยทั่วไป



### ระดับเสียงโดยทั่วไป

ผลการตรวจวัดระดับเสียงโดยทั่วไป (Leq 24 hrs.) จำนวน 2 จุด ได้แก่ บริเวณทางทิศตะวันออกเฉียงเหนือของโครงการ และบริเวณพื้นที่โรงเรียนวัดปฐมบุตรอิสลาม เมื่อเดือนกรกฎาคม ถึงธันวาคม 2567 แสดงผลการตรวจวัดได้ดังตารางที่ 3-4 พบว่า บริเวณพื้นที่โครงการมีค่าระดับเสียงดังเฉลี่ย 24 ชั่วโมง และระดับเสียงดังสูงสุดอยู่ในเกณฑ์ที่มาตรฐานกำหนดตามประกาศคณะกรรมการสิ่งแวดล้อมแห่งชาติ ฉบับที่ 15 (พ.ศ. 2540) เรื่อง กำหนดมาตรฐานระดับเสียงโดยทั่วไป

### ตารางที่ 3-4

#### ผลการตรวจวัดระดับเสียงโดยทั่วไป โครงการ เฟส 168 ปิ่นเกล้า (PLACE 168 PINKLAO)

จุดตรวจวัด	ผลการตรวจวัดระดับเสียง (dB(A))		
	Leq 24 hrs.	Lmax	La <sub>90</sub>
บริเวณทางทิศตะวันออกเฉียงเหนือของโครงการ			
วันที่ 1-2 กรกฎาคม 2567	66.3	91.3	62.3
วันที่ 2-3 กรกฎาคม 2567	66.5	89.5	62.8
วันที่ 3-4 กรกฎาคม 2567	65.9	89.9	61.9
วันที่ 4-5 กรกฎาคม 2567	67.0	99.4	63.1
วันที่ 5-6 กรกฎาคม 2567	65.9	92.9	61.5
วันที่ 6-7 กรกฎาคม 2567	65.0	91.3	60.4
วันที่ 7-8 กรกฎาคม 2567	65.6	98.1	61.5
วันที่ 8-9 กรกฎาคม 2567	65.6	88.4	61.3
วันที่ 9-10 กรกฎาคม 2567	65.6	91.5	61.2
วันที่ 10-11 กรกฎาคม 2567	65.3	94.2	61.4
วันที่ 11-12 กรกฎาคม 2567	65.2	91.3	62.0
วันที่ 12-13 กรกฎาคม 2567	65.3	93.4	61.4
วันที่ 13-14 กรกฎาคม 2567	64.7	98.2	60.4
วันที่ 14-15 กรกฎาคม 2567	65.4	101.2	61.5
วันที่ 15-16 กรกฎาคม 2567	67.2	92.5	62.7
มาตรฐาน <sup>1/</sup>	≤ 70	≤ 115	-

หมายเหตุ : 1. <sup>1/</sup> ประกาศคณะกรรมการสิ่งแวดล้อมแห่งชาติ ฉบับที่ 15 (พ.ศ. 2540) เรื่อง กำหนดมาตรฐานระดับเสียงโดยทั่วไป

ตารางที่ 3-4 (ต่อ)  
ผลการตรวจวัดระดับเสียงโดยทั่วไป  
โครงการ เฟส 168 ปิ่นเกล้า (PLACE 168 PINKLAO)

จุดตรวจวัด	ผลการตรวจวัดระดับเสียง (dB(A))		
	Leq 24 hrs.	Lmax	La <sub>90</sub>
บริเวณทางทิศตะวันออกเฉียงเหนือของโครงการ			
วันที่ 16-17 กรกฎาคม 2567	66.7	100.3	62.4
วันที่ 17-18 กรกฎาคม 2567	66.2	93.2	62.1
วันที่ 18-19 กรกฎาคม 2567	65.0	90.0	61.5
วันที่ 19-20 กรกฎาคม 2567	64.9	93.4	60.9
วันที่ 20-21 กรกฎาคม 2567	64.5	104.2	59.9
วันที่ 21-22 กรกฎาคม 2567	65.8	97.5	61.7
วันที่ 22-23 กรกฎาคม 2567	65.6	93.5	61.8
วันที่ 23-24 กรกฎาคม 2567	66.0	107.4	61.4
วันที่ 24-25 กรกฎาคม 2567	65.5	100.4	61.1
วันที่ 25-26 กรกฎาคม 2567	64.8	95.5	61.0
วันที่ 26-27 กรกฎาคม 2567	64.8	93.4	61.0
วันที่ 27-28 กรกฎาคม 2567	63.9	90.6	60.1
วันที่ 28-29 กรกฎาคม 2567	67.3	96.3	61.1
วันที่ 29-30 กรกฎาคม 2567	66.3	90.8	62.1
วันที่ 30-31 กรกฎาคม 2567	66.1	90.3	62.1
วันที่ 31 กรกฎาคม 2567 - 1 สิงหาคม 2567	67.2	91.7	62.2
วันที่ 1-2 สิงหาคม 2567	65.9	93.5	61.8
วันที่ 2-3 สิงหาคม 2567	65.6	95.6	61.1
วันที่ 3-4 สิงหาคม 2567	64.5	91.4	60.7
วันที่ 4-5 สิงหาคม 2567	65.5	90.5	61.7
วันที่ 5-6 สิงหาคม 2567	65.8	89.0	61.9
วันที่ 6-7 สิงหาคม 2567	65.0	90.2	61.5
วันที่ 7-8 สิงหาคม 2567	65.5	101.7	61.4
มาตรฐาน <sup>1/</sup>	≤ 70	≤ 115	-

หมายเหตุ : 1. <sup>1/</sup> ประกาศคณะกรรมการสิ่งแวดล้อมแห่งชาติ ฉบับที่ 15 (พ.ศ. 2540) เรื่อง กำหนดมาตรฐานระดับเสียงโดยทั่วไป

ตารางที่ 3-4 (ต่อ)  
ผลการตรวจวัดระดับเสียงโดยทั่วไป  
โครงการ เฟส 168 ปิ่นเกล้า (PLACE 168 PINKLAO)

จุดตรวจวัด	ผลการตรวจวัดระดับเสียง (dB(A))		
	Leq 24 hrs.	Lmax	La <sub>90</sub>
บริเวณทางทิศตะวันออกเฉียงเหนือของโครงการ			
วันที่ 8-9 สิงหาคม 2567	65.3	90.1	61.8
วันที่ 9-10 สิงหาคม 2567	64.5	88.7	60.8
วันที่ 10-11 สิงหาคม 2567	64.6	89.9	60.3
วันที่ 11-12 สิงหาคม 2567	64.8	88.2	60.6
วันที่ 12-13 สิงหาคม 2567	67.4	89.8	61.9
วันที่ 13-14 สิงหาคม 2567	65.3	87.5	61.5
วันที่ 14-15 สิงหาคม 2567	65.2	93.0	61.3
วันที่ 15-16 สิงหาคม 2567	65.2	92.6	61.4
วันที่ 16-17 สิงหาคม 2567	65.5	100.4	61.4
วันที่ 17-18 สิงหาคม 2567	65.8	93.0	62.3
วันที่ 18-19 สิงหาคม 2567	65.7	100.9	62.6
วันที่ 19-20 สิงหาคม 2567	65.2	106.3	61.3
วันที่ 20-21 สิงหาคม 2567	65.5	91.6	61.4
วันที่ 21-22 สิงหาคม 2567	65.6	97.4	61.6
วันที่ 22-23 สิงหาคม 2567	65.4	92.0	61.1
วันที่ 23-24 สิงหาคม 2567	67.2	100.6	63.5
วันที่ 24-25 สิงหาคม 2567	66.2	103.4	63.3
วันที่ 25-26 สิงหาคม 2567	66.9	93.9	62.8
วันที่ 26-27 สิงหาคม 2567	67.0	92.9	63.3
วันที่ 27-28 สิงหาคม 2567	67.0	94.4	63.1
วันที่ 28-29 สิงหาคม 2567	66.6	95.5	62.6
วันที่ 29-30 สิงหาคม 2567	66.8	101.4	62.6
วันที่ 30-31 สิงหาคม 2567	67.2	107.4	62.2
มาตรฐาน <sup>1/</sup>	≤ 70	≤ 115	-

หมายเหตุ: 1. <sup>1/</sup> ประกาศคณะกรรมการสิ่งแวดล้อมแห่งชาติ ฉบับที่ 15 (พ.ศ. 2540) เรื่อง กำหนดมาตรฐานระดับเสียงโดยทั่วไป

ตารางที่ 3-4 (ต่อ)  
ผลการตรวจวัดระดับเสียงโดยทั่วไป  
โครงการ เฟส 168 ปิ่นเกล้า (PLACE 168 PINKLAO)

จุดตรวจวัด	ผลการตรวจวัดระดับเสียง (dB(A))		
	Leq 24 hrs.	Lmax	La <sub>90</sub>
บริเวณทางทิศตะวันออกเฉียงเหนือของโครงการ			
วันที่ 31 สิงหาคม 2567 - 1 กันยายน 2567	67.2	104.1	62.2
วันที่ 1-2 กันยายน 2567	66.4	100.5	61.5
วันที่ 2-3 กันยายน 2567	65.9	108.1	60.7
วันที่ 3-4 กันยายน 2567	66.5	100.3	62.2
วันที่ 4-5 กันยายน 2567	67.2	108.7	62.0
วันที่ 5-6 กันยายน 2567	66.2	102.8	60.9
วันที่ 6-7 กันยายน 2567	65.9	100.7	60.2
วันที่ 7-8 กันยายน 2567	65.2	107.8	59.6
วันที่ 8-9 กันยายน 2567	66.0	103.4	61.6
วันที่ 9-10 กันยายน 2567	66.3	100.4	63.1
วันที่ 10-11 กันยายน 2567	66.4	94.6	62.5
วันที่ 11-12 กันยายน 2567	66.2	96.6	62.3
วันที่ 12-13 กันยายน 2567	67.4	93.7	63.2
วันที่ 13-14 กันยายน 2567	66.6	93.9	62.6
วันที่ 14-15 กันยายน 2567	65.7	96.3	61.7
วันที่ 15-16 กันยายน 2567	66.9	98.2	62.7
วันที่ 16-17 กันยายน 2567	67.2	91.7	63.3
วันที่ 17-18 กันยายน 2567	67.5	89.2	63.2
วันที่ 18-19 กันยายน 2567	66.9	90.7	63.1
วันที่ 19-20 กันยายน 2567	67.2	92.5	63.0
วันที่ 20-21 กันยายน 2567	66.3	94.0	61.7
วันที่ 21-22 กันยายน 2567	65.5	92.8	61.2
วันที่ 22-23 กันยายน 2567	66.7	89.8	63.0
มาตรฐาน <sup>1/</sup>	≤ 70	≤ 115	-

หมายเหตุ : 1. <sup>1/</sup> ประกาศคณะกรรมการสิ่งแวดล้อมแห่งชาติ ฉบับที่ 15 (พ.ศ. 2540) เรื่อง กำหนดมาตรฐานระดับเสียงโดยทั่วไป

ตารางที่ 3-4 (ต่อ)  
ผลการตรวจวัดระดับเสียงโดยทั่วไป  
โครงการ เฟส 168 ปิ่นเกล้า (PLACE 168 PINKLAO)

จุดตรวจวัด	ผลการตรวจวัดระดับเสียง (dB(A))		
	Leq 24 hrs.	Lmax	La <sub>90</sub>
บริเวณทางทิศตะวันออกเฉียงเหนือของโครงการ			
วันที่ 23-24 กันยายน 2567	66.9	94.9	62.5
วันที่ 24-25 กันยายน 2567	66.8	90.0	63.1
วันที่ 25-26 กันยายน 2567	66.6	94.2	62.5
วันที่ 26-27 กันยายน 2567	67.0	92.5	63.1
วันที่ 27-28 กันยายน 2567	66.1	96.3	61.8
วันที่ 28-29 กันยายน 2567	65.4	94.7	60.7
วันที่ 29-30 กันยายน 2567	66.3	91.2	62.4
วันที่ 30 กันยายน - 1 ตุลาคม 2567	67.2	91.7	63.6
วันที่ 1-2 ตุลาคม 2567	66.9	92.3	63.2
วันที่ 2-3 ตุลาคม 2567	67.0	98.1	63.2
วันที่ 3-4 ตุลาคม 2567	66.6	89.5	63.1
วันที่ 4-5 ตุลาคม 2567	66.0	92.9	61.9
วันที่ 5-6 ตุลาคม 2567	65.5	95.5	60.6
วันที่ 6-7 ตุลาคม 2567	66.5	96.4	62.3
วันที่ 7-8 ตุลาคม 2567	66.9	93.3	62.4
วันที่ 8-9 ตุลาคม 2567	67.0	92.4	62.9
วันที่ 9-10 ตุลาคม 2567	66.8	94.8	63.1
วันที่ 10-11 ตุลาคม 2567	67.8	98.4	63.7
วันที่ 11-12 ตุลาคม 2567	66.7	93.3	62.6
วันที่ 12-13 ตุลาคม 2567	65.8	90.0	61.6
วันที่ 13-14 ตุลาคม 2567	67.9	92.2	63.8
วันที่ 14-15 ตุลาคม 2567	67.2	112.8	63.1
วันที่ 15-16 ตุลาคม 2567	67.8	94.2	64.3
มาตรฐาน <sup>1/</sup>	≤ 70	≤ 115	-

หมายเหตุ: 1. <sup>1/</sup> ประกาศคณะกรรมการสิ่งแวดล้อมแห่งชาติ ฉบับที่ 15 (พ.ศ. 2540) เรื่อง กำหนดมาตรฐานระดับเสียงโดยทั่วไป

ตารางที่ 3-4 (ต่อ)  
ผลการตรวจวัดระดับเสียงโดยทั่วไป  
โครงการ เฟส 168 ปิ่นเกล้า (PLACE 168 PINKLAO)

จุดตรวจวัด	ผลการตรวจวัดระดับเสียง (dB(A))		
	Leq 24 hrs.	Lmax	La <sub>90</sub>
บริเวณทางทิศตะวันออกเฉียงเหนือของโครงการ			
วันที่ 16-17 ตุลาคม 2567	67.6	95.4	64.2
วันที่ 17-18 ตุลาคม 2567	67.0	91.5	63.1
วันที่ 18-19 ตุลาคม 2567	66.2	94.1	62.2
วันที่ 19-20 ตุลาคม 2567	67.2	97.0	63.5
วันที่ 20-21 ตุลาคม 2567	67.7	93.2	64.2
วันที่ 21-22 ตุลาคม 2567	67.8	100.1	64.2
วันที่ 22-23 ตุลาคม 2567	67.0	90.0	63.6
วันที่ 23-24 ตุลาคม 2567	66.2	91.1	62.4
วันที่ 24-25 ตุลาคม 2567	66.4	94.7	63.0
วันที่ 25-26 ตุลาคม 2567	67.4	91.4	63.5
วันที่ 26-27 ตุลาคม 2567	67.1	112.6	62.2
วันที่ 27-28 ตุลาคม 2567	68.6	93.9	63.2
วันที่ 28-29 ตุลาคม 2567	67.8	96.0	64.5
วันที่ 29-30 ตุลาคม 2567	67.7	102.6	63.5
วันที่ 30-31 ตุลาคม 2567	67.2	95.9	63.1
วันที่ 31 ตุลาคม 2567 - 1 พฤศจิกายน 2567	67.2	90.7	63.4
วันที่ 1-2 พฤศจิกายน 2567	66.1	91.1	61.7
วันที่ 2-3 พฤศจิกายน 2567	66.7	89.8	63.2
วันที่ 3-4 พฤศจิกายน 2567	67.1	94.9	63.3
วันที่ 4-5 พฤศจิกายน 2567	66.9	90.1	63.4
วันที่ 5-6 พฤศจิกายน 2567	67.1	93.6	63.6
วันที่ 6-7 พฤศจิกายน 2567	67.3	101.5	63.1
วันที่ 7-8 พฤศจิกายน 2567	66.9	100.4	62.7
มาตรฐาน <sup>1/</sup>	≤ 70	≤ 115	-

หมายเหตุ : 1. <sup>1/</sup> ประกาศคณะกรรมการสิ่งแวดล้อมแห่งชาติ ฉบับที่ 15 (พ.ศ. 2540) เรื่อง กำหนดมาตรฐานระดับเสียงโดยทั่วไป

ตารางที่ 3-4 (ต่อ)  
ผลการตรวจวัดระดับเสียงโดยทั่วไป  
โครงการ เฟส 168 ปิ่นเกล้า (PLACE 168 PINKLAO)

จุดตรวจวัด	ผลการตรวจวัดระดับเสียง (dB(A))		
	Leq 24 hrs.	Lmax	La <sub>90</sub>
บริเวณทางทิศตะวันออกเฉียงเหนือของโครงการ			
วันที่ 8-9 พฤศจิกายน 2567	65.9	94.2	61.8
วันที่ 9-10 พฤศจิกายน 2567	65.5	90.9	61.2
วันที่ 10-11 พฤศจิกายน 2567	66.2	90.4	62.6
วันที่ 11-12 พฤศจิกายน 2567	66.2	94.3	62.4
วันที่ 12-13 พฤศจิกายน 2567	66.3	90.1	62.7
วันที่ 13-14 พฤศจิกายน 2567	66.6	90.6	63.0
วันที่ 14-15 พฤศจิกายน 2567	67.1	93.2	63.0
วันที่ 15-16 พฤศจิกายน 2567	66.8	93.2	62.9
วันที่ 16-17 พฤศจิกายน 2567	66.9	94.7	61.8
วันที่ 17-18 พฤศจิกายน 2567	66.5	92.9	62.8
วันที่ 18-19 พฤศจิกายน 2567	66.6	91.7	62.7
วันที่ 19-20 พฤศจิกายน 2567	66.6	90.2	62.7
วันที่ 20-21 พฤศจิกายน 2567	66.4	88.8	62.8
วันที่ 21-22 พฤศจิกายน 2567	66.6	91.4	62.9
วันที่ 22-23 พฤศจิกายน 2567	66.1	90.7	61.9
วันที่ 23-24 พฤศจิกายน 2567	66.2	91.0	62.4
วันที่ 24-25 พฤศจิกายน 2567	66.1	93.9	62.2
วันที่ 25-26 พฤศจิกายน 2567	66.3	95.8	62.3
วันที่ 26-27 พฤศจิกายน 2567	66.2	91.9	61.7
วันที่ 27-28 พฤศจิกายน 2567	65.3	90.2	60.8
วันที่ 28-29 พฤศจิกายน 2567	66.1	87.5	62.1
วันที่ 29-30 พฤศจิกายน 2567	66.0	93.6	62.2
วันที่ 30 พฤศจิกายน - 1 ธันวาคม 2567	66.1	90.4	62.4
มาตรฐาน <sup>1/</sup>	≤ 70	≤ 115	-

หมายเหตุ : 1. <sup>1/</sup> ประกาศคณะกรรมการสิ่งแวดล้อมแห่งชาติ ฉบับที่ 15 (พ.ศ. 2540) เรื่อง กำหนดมาตรฐานระดับเสียงโดยทั่วไป

ตารางที่ 3-4 (ต่อ)  
ผลการตรวจวัดระดับเสียงโดยทั่วไป  
โครงการ เฟส 168 ปิ่นเกล้า (PLACE 168 PINKLAO)

จุดตรวจวัด	ผลการตรวจวัดระดับเสียง (dB(A))		
	Leq 24 hrs.	Lmax	La <sub>90</sub>
บริเวณทางทิศตะวันออกเฉียงเหนือของโครงการ			
วันที่ 1-2 ธันวาคม 2567	65.7	95.2	61.4
วันที่ 2-3 ธันวาคม 2567	66.9	92.2	62.7
วันที่ 3-4 ธันวาคม 2567	66.7	95.8	62.8
วันที่ 4-5 ธันวาคม 2567	65.8	91.9	61.8
วันที่ 5-6 ธันวาคม 2567	66.1	95.9	62.3
วันที่ 6-7 ธันวาคม 2567	65.7	90.9	61.7
วันที่ 7-8 ธันวาคม 2567	66.0	92.4	62.2
วันที่ 8-9 ธันวาคม 2567	66.3	94.3	62.4
วันที่ 9-10 ธันวาคม 2567	66.6	93.3	63.0
วันที่ 10-11 ธันวาคม 2567	66.5	89.9	62.7
วันที่ 11-12 ธันวาคม 2567	66.8	95.5	62.8
วันที่ 12-13 ธันวาคม 2567	67.0	91.4	63.4
วันที่ 13-14 ธันวาคม 2567	66.7	88.0	63.0
วันที่ 14-15 ธันวาคม 2567	66.8	91.2	63.0
วันที่ 15-16 ธันวาคม 2567	66.4	91.8	62.6
วันที่ 16-17 ธันวาคม 2567	66.6	90.3	62.8
วันที่ 17-18 ธันวาคม 2567	66.1	93.6	62.2
วันที่ 18-19 ธันวาคม 2567	65.9	90.6	61.7
วันที่ 19-20 ธันวาคม 2567	66.5	91.2	62.7
วันที่ 20-21 ธันวาคม 2567	66.3	91.5	62.0
วันที่ 21-22 ธันวาคม 2567	65.8	88.6	62.2
วันที่ 22-23 ธันวาคม 2567	66.0	89.4	63.0
วันที่ 23-24 ธันวาคม 2567	66.6	92.5	62.8
มาตรฐาน <sup>1/</sup>	≤ 70	≤ 115	-

หมายเหตุ : 1. <sup>1/</sup> ประกาศคณะกรรมการสิ่งแวดล้อมแห่งชาติ ฉบับที่ 15 (พ.ศ. 2540) เรื่อง กำหนดมาตรฐานระดับเสียงโดยทั่วไป



ตารางที่ 3-4 (ต่อ)  
ผลการตรวจวัดระดับเสียงโดยทั่วไป  
โครงการ เพลส 168 ปิ่นเกล้า (PLACE 168 PINKLAO)

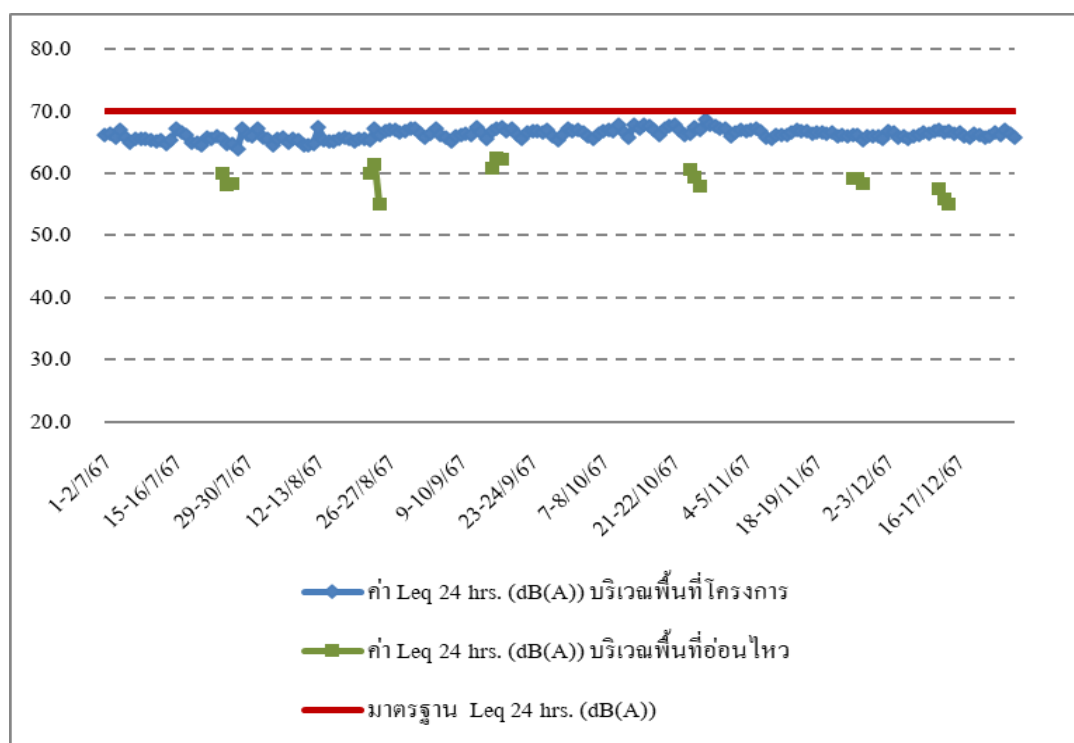
จุดตรวจวัด	ผลการตรวจวัดระดับเสียง (dB(A))		
	Leq 24 hrs.	Lmax	La <sub>90</sub>
บริเวณทางทิศตะวันออกเฉียงเหนือของโครงการ			
วันที่ 24-25 ธันวาคม 2567	66.2	91.7	62.4
วันที่ 25-26 ธันวาคม 2567	67.0	95.7	62.9
วันที่ 26-27 ธันวาคม 2567	66.4	92.6	62.4
วันที่ 27-28 ธันวาคม 2567	65.9	89.9	61.7
บริเวณพื้นที่โรงเรียนวัดปฐมบุตริธรรม			
วันที่ 24-25 กรกฎาคม 2567	60.0	92.7	47.5
วันที่ 25-26 กรกฎาคม 2567	58.2	88.0	47.1
วันที่ 26-27 กรกฎาคม 2567	58.3	95.7	45.9
วันที่ 22-23 สิงหาคม 2567	60.1	101.8	50.1
วันที่ 23-24 สิงหาคม 2567	61.5	107.5	52.9
วันที่ 24-25 สิงหาคม 2567	55.1	87.8	47.4
วันที่ 15-16 กันยายน 2567	60.9	99.3	47.9
วันที่ 16-17 กันยายน 2567	62.4	94.1	48.3
วันที่ 17-18 กันยายน 2567	62.2	100.2	47.1
วันที่ 24-25 ตุลาคม 2567	60.6	110.8	50.4
วันที่ 25-26 ตุลาคม 2567	59.3	90.9	48.7
วันที่ 26-27 ตุลาคม 2567	57.9	91.2	46.7
วันที่ 25-26 พฤศจิกายน 2567	59.2	92.0	47.2
วันที่ 26-27 พฤศจิกายน 2567	59.2	96.6	47.2
วันที่ 27-28 พฤศจิกายน 2567	58.4	89.6	47.9
มาตรฐาน <sup>1/</sup>	≤ 70	≤ 115	-

หมายเหตุ: 1. <sup>1/</sup> ประกาศคณะกรรมการสิ่งแวดล้อมแห่งชาติ ฉบับที่ 15 (พ.ศ. 2540) เรื่อง กำหนดมาตรฐานระดับเสียงโดยทั่วไป

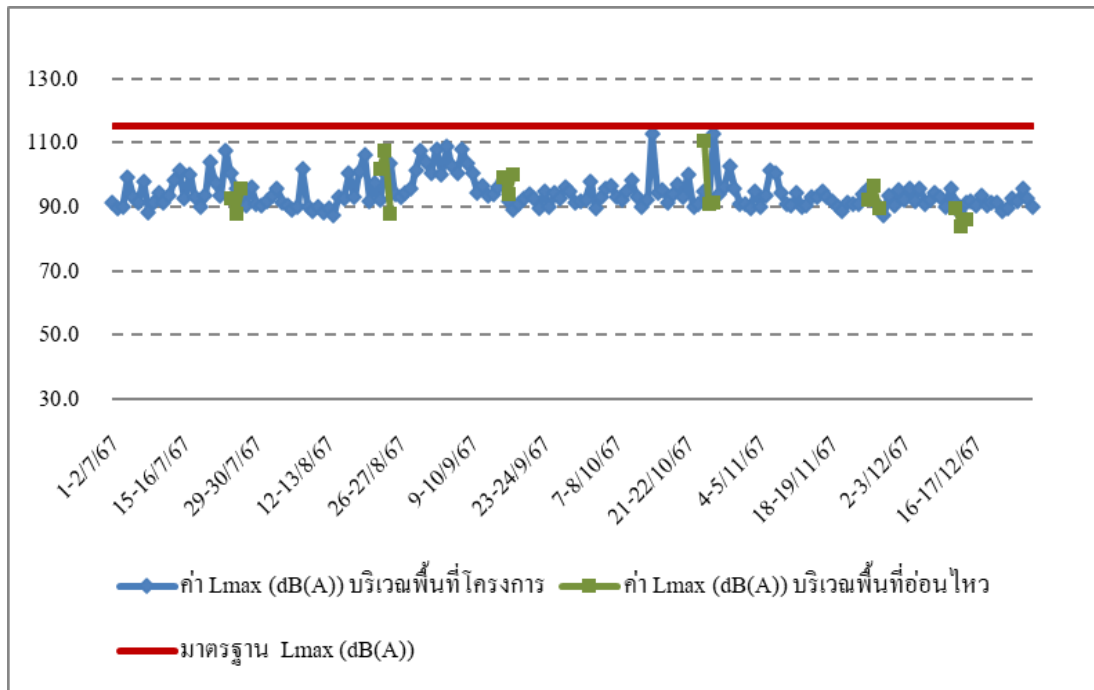
ตารางที่ 3-4 (ต่อ)  
ผลการตรวจวัดระดับเสียงโดยทั่วไป  
โครงการ เฟส 168 ปิ่นเกล้า (PLACE 168 PINKLAO)

จุดตรวจวัด	ผลการตรวจวัดระดับเสียง (dB(A))		
	Leq 24 hrs.	Lmax	La <sub>90</sub>
วันที่ 12-13 ธันวาคม 2567	57.6	89.8	45.4
วันที่ 13-14 ธันวาคม 2567	55.8	83.7	45.0
วันที่ 14-15 ธันวาคม 2567	55.1	86.1	43.3
มาตรฐาน <sup>1/</sup>	≤ 70	≤ 115	-

หมายเหตุ : 1. <sup>1/</sup> ประกาศคณะกรรมการสิ่งแวดล้อมแห่งชาติ ฉบับที่ 15 (พ.ศ. 2540) เรื่อง กำหนดมาตรฐานระดับเสียงโดยทั่วไป



ภาพที่ 3-6 กราฟแสดงผลการตรวจวัดระดับเสียงโดยทั่วไปของ Leq 24 hours.



ภาพที่ 3-7 กราฟแสดงผลการตรวจวัดระดับเสียงดังสูงสุดของ Lmax

### ระดับเสียงรบกวน

ผลการตรวจวัดระดับเสียงรบกวน คือ บริเวณทางทิศตะวันออกเฉียงเหนือของโครงการ เมื่อเดือนกรกฎาคม ถึงธันวาคม 2567 แสดงผลการตรวจวัดได้ดังตารางที่ 3-5 พบว่า มีค่าระดับเสียงรบกวนอยู่ในเกณฑ์ที่มาตรฐานกำหนดตามประกาศคณะกรรมการสิ่งแวดล้อมแห่งชาติ ฉบับที่ 29 (พ.ศ. 2550) เรื่อง ค่าระดับเสียงรบกวน

### ตารางที่ 3-5

#### ผลการตรวจวัดระดับเสียงรบกวน โครงการ เพลส 168 ปิ่นเกล้า (PLACE 168 PINKLAO)

จุดตรวจวัด	ค่าระดับเสียงรบกวน (dB (A))
	ค่าระดับเสียงรบกวน
กรณีเสียงจากแหล่งกำเนิดเสียงเกิดขึ้นต่อเนื่องนานกว่า 1 ชั่วโมง	
วันที่ 1-2 กรกฎาคม 2567	1.3
วันที่ 2-3 กรกฎาคม 2567	None
วันที่ 3-4 กรกฎาคม 2567	0.1
วันที่ 4-5 กรกฎาคม 2567	3.8
วันที่ 5-6 กรกฎาคม 2567	4.5
วันที่ 6-7 กรกฎาคม 2567	4.9
วันที่ 7-8 กรกฎาคม 2567	None
วันที่ 8-9 กรกฎาคม 2567	1.4
วันที่ 9-10 กรกฎาคม 2567	3.4
วันที่ 10-11 กรกฎาคม 2567	3.1
วันที่ 11-12 กรกฎาคม 2567	2.8
วันที่ 12-13 กรกฎาคม 2567	3.9
มาตรฐาน <sup>1/ 2/</sup>	≤ 10

- หมายเหตุ : 1. <sup>1/</sup> ประกาศคณะกรรมการสิ่งแวดล้อมแห่งชาติ ฉบับที่ 29 (พ.ศ. 2550) เรื่อง ค่าระดับเสียงรบกวน
2. <sup>2/</sup> ประกาศคณะกรรมการควบคุมมลพิษ เรื่อง วิธีการตรวจวัดระดับเสียงพื้นฐาน ระดับเสียงขณะไม่มี การรบกวน การตรวจวัดและคำนวณระดับเสียงขณะมีการรบกวน การคำนวณค่าระดับการรบกวน และแบบบันทึกการตรวจวัดเสียงรบกวน พ.ศ. 2565
3. None คือ ไม่เกิดค่าระดับเสียงรบกวน

**ตารางที่ 3-5 (ต่อ)**  
**ผลการตรวจวัดระดับเสียงรบกวน**  
**โครงการ เฟส 168 ปิ่นเกล้า (PLACE 168 PINKLAO)**

จุดตรวจวัด	ค่าระดับเสียงรบกวน (dB (A))
	ค่าระดับเสียงรบกวน
กรณีเสียงจากแหล่งกำเนิดเสียงเกิดขึ้นต่อเนื่องนานกว่า 1 ชั่วโมง	
วันที่ 13-14 กรกฎาคม 2567	1.8
วันที่ 14-15 กรกฎาคม 2567	5.2
วันที่ 15-16 กรกฎาคม 2567	0.9
วันที่ 16-17 กรกฎาคม 2567	1.0
วันที่ 17-18 กรกฎาคม 2567	0.0
วันที่ 18-19 กรกฎาคม 2567	None
วันที่ 19-20 กรกฎาคม 2567	2.0
วันที่ 20-21 กรกฎาคม 2567	4.8
วันที่ 21-22 กรกฎาคม 2567	5.1
วันที่ 22-23 กรกฎาคม 2567	None
วันที่ 23-24 กรกฎาคม 2567	5.6
วันที่ 24-25 กรกฎาคม 2567	1.4
วันที่ 25-26 กรกฎาคม 2567	None
วันที่ 26-27 กรกฎาคม 2567	2.4
วันที่ 27-28 กรกฎาคม 2567	None
วันที่ 28-29 กรกฎาคม 2567	0.0
วันที่ 29-30 กรกฎาคม 2567	0.0
วันที่ 30-31 กรกฎาคม 2567	0.6
วันที่ 31 กรกฎาคม - 1 สิงหาคม 2567	7.3
<b>มาตรฐาน <sup>1/ 2/</sup></b>	<b>≤ 10</b>

- หมายเหตุ : 1. <sup>1/</sup> ประกาศคณะกรรมการสิ่งแวดล้อมแห่งชาติ ฉบับที่ 29 (พ.ศ. 2550) เรื่อง ค่าระดับเสียงรบกวน
2. <sup>2/</sup> ประกาศคณะกรรมการควบคุมมลพิษ เรื่อง วิธีการตรวจวัดระดับเสียงพื้นฐาน ระดับเสียงขณะไม่มีการรบกวน การตรวจวัดและคำนวณระดับเสียงขณะมีการรบกวน การคำนวณค่าระดับการรบกวน และแบบบันทึกการตรวจวัดเสียงรบกวน พ.ศ. 2565
3. None คือ ไม่เกิดค่าระดับเสียงรบกวน

**ตารางที่ 3-5 (ต่อ)**  
**ผลการตรวจวัดระดับเสียงรบกวน**  
**โครงการ เฟส 168 ปิ่นเกล้า (PLACE 168 PINKLAO)**

จุดตรวจวัด	ค่าระดับเสียงรบกวน (dB (A))
	ค่าระดับเสียงรบกวน
กรณีเสียงจากแหล่งกำเนิดเสียงเกิดขึ้นต่อเนื่องนานกว่า 1 ชั่วโมง	
วันที่ 1-2 สิงหาคม 2567	None
วันที่ 2-3 สิงหาคม 2567	3.4
วันที่ 3-4 สิงหาคม 2567	1.5
วันที่ 4-5 สิงหาคม 2567	None
วันที่ 5-6 สิงหาคม 2567	None
วันที่ 6-7 สิงหาคม 2567	2.7
วันที่ 7-8 สิงหาคม 2567	None
วันที่ 8-9 สิงหาคม 2567	None
วันที่ 9-10 สิงหาคม 2567	2.5
วันที่ 10-11 สิงหาคม 2567	None
วันที่ 11-12 สิงหาคม 2567	0.8
วันที่ 12-13 สิงหาคม 2567	None
วันที่ 13-14 สิงหาคม 2567	None
วันที่ 14-15 สิงหาคม 2567	None
วันที่ 15-16 สิงหาคม 2567	None
วันที่ 16-17 สิงหาคม 2567	None
วันที่ 17-18 สิงหาคม 2567	None
วันที่ 18-19 สิงหาคม 2567	5.6
วันที่ 19-20 สิงหาคม 2567	None
<b>มาตรฐาน <sup>1/ 2/</sup></b>	<b>≤ 10</b>

- หมายเหตุ : 1. <sup>1/</sup> ประกาศคณะกรรมการสิ่งแวดล้อมแห่งชาติ ฉบับที่ 29 (พ.ศ. 2550) เรื่อง ค่าระดับเสียงรบกวน
2. <sup>2/</sup> ประกาศคณะกรรมการควบคุมมลพิษ เรื่อง วิธีการตรวจวัดระดับเสียงพื้นฐาน ระดับเสียงขณะไม่มีการรบกวน การตรวจวัดและคำนวณระดับเสียงขณะมีการรบกวน การคำนวณค่าระดับการรบกวน และแบบบันทึกการตรวจวัดเสียงรบกวน พ.ศ. 2565
3. None คือ ไม่เกิดค่าระดับเสียงรบกวน

**ตารางที่ 3-5 (ต่อ)**  
**ผลการตรวจวัดระดับเสียงรบกวน**  
**โครงการ เฟส 168 ปิ่นเกล้า (PLACE 168 PINKLAO)**

จุดตรวจวัด	ค่าระดับเสียงรบกวน (dB (A))
	ค่าระดับเสียงรบกวน
กรณีเสียงจากแหล่งกำเนิดเสียงเกิดขึ้นต่อเนื่องนานกว่า 1 ชั่วโมง	
วันที่ 20-21 สิงหาคม 2567	None
วันที่ 21-22 สิงหาคม 2567	2.3
วันที่ 22-23 สิงหาคม 2567	2.8
วันที่ 23-24 สิงหาคม 2567	None
วันที่ 24-25 สิงหาคม 2567	5.6
วันที่ 25-26 สิงหาคม 2567	4.6
วันที่ 26-27 สิงหาคม 2567	4.5
วันที่ 27-28 สิงหาคม 2567	0.2
วันที่ 28-29 สิงหาคม 2567	3.7
วันที่ 29-30 สิงหาคม 2567	6.5
วันที่ 30-31 สิงหาคม 2567	5.1
วันที่ 31 สิงหาคม 2567 - 1 กันยายน 2567	9.3
วันที่ 1-2 กันยายน 2567	9.6
วันที่ 2-3 กันยายน 2567	3.9
วันที่ 3-4 กันยายน 2567	6.3
วันที่ 4-5 กันยายน 2567	5.8
วันที่ 5-6 กันยายน 2567	8.0
วันที่ 6-7 กันยายน 2567	3.8
วันที่ 7-8 กันยายน 2567	3.6
<b>มาตรฐาน <sup>1/ 2/</sup></b>	<b>≤ 10</b>

- หมายเหตุ : 1. <sup>1/</sup> ประกาศคณะกรรมการสิ่งแวดล้อมแห่งชาติ ฉบับที่ 29 (พ.ศ. 2550) เรื่อง ค่าระดับเสียงรบกวน
2. <sup>2/</sup> ประกาศคณะกรรมการควบคุมมลพิษ เรื่อง วิธีการตรวจวัดระดับเสียงพื้นฐาน ระดับเสียงขณะไม่มีการรบกวน การตรวจวัดและคำนวณระดับเสียงขณะมีการรบกวน การคำนวณค่าระดับการรบกวน และแบบบันทึกการตรวจวัดเสียงรบกวน พ.ศ. 2565
3. None คือ ไม่เกิดค่าระดับเสียงรบกวน

**ตารางที่ 3-5 (ต่อ)**  
**ผลการตรวจวัดระดับเสียงรบกวน**  
**โครงการ เฟส 168 ปิ่นเกล้า (PLACE 168 PINKLAO)**

จุดตรวจวัด	ค่าระดับเสียงรบกวน (dB (A))
	ค่าระดับเสียงรบกวน
กรณีเสียงจากแหล่งกำเนิดเสียงเกิดขึ้นต่อเนื่องนานกว่า 1 ชั่วโมง	
วันที่ 8-9 กันยายน 2567	3.1
วันที่ 9-10 กันยายน 2567	1.0
วันที่ 10-11 กันยายน 2567	None
วันที่ 11-12 กันยายน 2567	None
วันที่ 12-13 กันยายน 2567	4.2
วันที่ 13-14 กันยายน 2567	4.5
วันที่ 14-15 กันยายน 2567	2.2
วันที่ 15-16 กันยายน 2567	2.8
วันที่ 16-17 กันยายน 2567	3.5
วันที่ 17-18 กันยายน 2567	None
วันที่ 18-19 กันยายน 2567	None
วันที่ 19-20 กันยายน 2567	4.0
วันที่ 20-21 กันยายน 2567	8.8
วันที่ 21-22 กันยายน 2567	None
วันที่ 22-23 กันยายน 2567	3.0
วันที่ 23-24 กันยายน 2567	2.6
วันที่ 24-25 กันยายน 2567	None
วันที่ 25-26 กันยายน 2567	4.9
วันที่ 26-27 กันยายน 2567	3.2
<b>มาตรฐาน <sup>1/ 2/</sup></b>	<b>≤ 10</b>

- หมายเหตุ : 1. <sup>1/</sup> ประกาศคณะกรรมการสิ่งแวดล้อมแห่งชาติ ฉบับที่ 29 (พ.ศ. 2550) เรื่อง ค่าระดับเสียงรบกวน
2. <sup>2/</sup> ประกาศคณะกรรมการควบคุมมลพิษ เรื่อง วิธีการตรวจวัดระดับเสียงพื้นฐาน ระดับเสียงขณะไม่มีการรบกวน การตรวจวัดและคำนวณระดับเสียงขณะมีการรบกวน การคำนวณค่าระดับการรบกวน และแบบบันทึกการตรวจวัดเสียงรบกวน พ.ศ. 2565
3. None คือ ไม่เกิดค่าระดับเสียงรบกวน



**ตารางที่ 3-5 (ต่อ)**  
**ผลการตรวจวัดระดับเสียงรบกวน**  
**โครงการ เฟส 168 ปิ่นเกล้า (PLACE 168 PINKLAO)**

จุดตรวจวัด	ค่าระดับเสียงรบกวน (dB (A))
	ค่าระดับเสียงรบกวน
กรณีเสียงจากแหล่งกำเนิดเสียงเกิดขึ้นต่อเนื่องนานกว่า 1 ชั่วโมง	
วันที่ 27-28 กันยายน 2567	7.3
วันที่ 28-29 กันยายน 2567	5.5
วันที่ 29-30 กันยายน 2567	2.7
วันที่ 30 กันยายน - 1 ตุลาคม 2567	3.9
วันที่ 1-2 ตุลาคม 2567	4.8
วันที่ 2-3 ตุลาคม 2567	None
วันที่ 3-4 ตุลาคม 2567	None
วันที่ 4-5 ตุลาคม 2567	4.8
วันที่ 5-6 ตุลาคม 2567	5.4
วันที่ 6-7 ตุลาคม 2567	2.0
วันที่ 7-8 ตุลาคม 2567	7.0
วันที่ 8-9 ตุลาคม 2567	3.0
วันที่ 9-10 ตุลาคม 2567	None
วันที่ 10-11 ตุลาคม 2567	0.9
วันที่ 11-12 ตุลาคม 2567	4.0
วันที่ 12-13 ตุลาคม 2567	4.8
วันที่ 13-14 ตุลาคม 2567	2.7
วันที่ 14-15 ตุลาคม 2567	2.7
วันที่ 15-16 ตุลาคม 2567	0.3
<b>มาตรฐาน <sup>1/ 2/</sup></b>	<b>≤ 10</b>

- หมายเหตุ: 1. <sup>1/</sup> ประกาศคณะกรรมการสิ่งแวดล้อมแห่งชาติ ฉบับที่ 29 (พ.ศ. 2550) เรื่อง ค่าระดับเสียงรบกวน
2. <sup>2/</sup> ประกาศคณะกรรมการควบคุมมลพิษ เรื่อง วิธีการตรวจวัดระดับเสียงพื้นฐาน ระดับเสียงขณะไม่มีการรบกวน การตรวจวัดและคำนวณระดับเสียงขณะมีการรบกวน การคำนวณค่าระดับการรบกวน และแบบบันทึกการตรวจวัดเสียงรบกวน พ.ศ. 2565
3. None คือ ไม่เกิดค่าระดับเสียงรบกวน

**ตารางที่ 3-5 (ต่อ)**  
**ผลการตรวจวัดระดับเสียงรบกวน**  
**โครงการ เฟส 168 ปิ่นเกล้า (PLACE 168 PINKLAO)**

จุดตรวจวัด	ค่าระดับเสียงรบกวน (dB (A))
	ค่าระดับเสียงรบกวน
กรณีเสียงจากแหล่งกำเนิดเสียงเกิดขึ้นต่อเนื่องนานกว่า 1 ชั่วโมง	
วันที่ 16-17 ตุลาคม 2567	0.7
วันที่ 17-18 ตุลาคม 2567	3.4
วันที่ 18-19 ตุลาคม 2567	3.7
วันที่ 19-20 ตุลาคม 2567	None
วันที่ 20-21 ตุลาคม 2567	0.1
วันที่ 21-22 ตุลาคม 2567	None
วันที่ 22-23 ตุลาคม 2567	1.6
วันที่ 23-24 ตุลาคม 2567	None
วันที่ 24-25 ตุลาคม 2567	0.8
วันที่ 25-26 ตุลาคม 2567	6.4
วันที่ 26-27 ตุลาคม 2567	1.9
วันที่ 27-28 ตุลาคม 2567	None
วันที่ 28-29 ตุลาคม 2567	2.1
วันที่ 29-30 ตุลาคม 2567	4.9
วันที่ 30-31 ตุลาคม 2567	None
วันที่ 31 ตุลาคม 2567 - 1 พฤศจิกายน 2567	None
วันที่ 1-2 พฤศจิกายน 2567	4.0
วันที่ 2-3 พฤศจิกายน 2567	None
วันที่ 3-4 พฤศจิกายน 2567	None
<b>มาตรฐาน <sup>1/ 2/</sup></b>	<b>≤ 10</b>

- หมายเหตุ: 1. <sup>1/</sup> ประกาศคณะกรรมการสิ่งแวดล้อมแห่งชาติ ฉบับที่ 29 (พ.ศ. 2550) เรื่อง ค่าระดับเสียงรบกวน
2. <sup>2/</sup> ประกาศคณะกรรมการควบคุมมลพิษ เรื่อง วิธีการตรวจวัดระดับเสียงพื้นฐาน ระดับเสียงขณะไม่มีการรบกวน การตรวจวัดและคำนวณระดับเสียงขณะมีการรบกวน การคำนวณค่าระดับการรบกวน และแบบบันทึกการตรวจวัดเสียงรบกวน พ.ศ. 2565
3. None คือ ไม่เกิดค่าระดับเสียงรบกวน

**ตารางที่ 3-5 (ต่อ)**  
**ผลการตรวจวัดระดับเสียงรบกวน**  
**โครงการ เฟส 168 ปิ่นเกล้า (PLACE 168 PINKLAO)**

จุดตรวจวัด	ค่าระดับเสียงรบกวน (dB (A))
	ค่าระดับเสียงรบกวน
กรณีเสียงจากแหล่งกำเนิดเสียงเกิดขึ้นต่อเนื่องนานกว่า 1 ชั่วโมง	
วันที่ 4-5 พฤศจิกายน 2567	None
วันที่ 5-6 พฤศจิกายน 2567	None
วันที่ 6-7 พฤศจิกายน 2567	1.7
วันที่ 7-8 พฤศจิกายน 2567	None
วันที่ 8-9 พฤศจิกายน 2567	4.4
วันที่ 9-10 พฤศจิกายน 2567	4.6
วันที่ 10-11 พฤศจิกายน 2567	None
วันที่ 11-12 พฤศจิกายน 2567	None
วันที่ 12-13 พฤศจิกายน 2567	None
วันที่ 13-14 พฤศจิกายน 2567	None
วันที่ 14-15 พฤศจิกายน 2567	5.5
วันที่ 15-16 พฤศจิกายน 2567	9.2
วันที่ 16-17 พฤศจิกายน 2567	3.4
วันที่ 17-18 พฤศจิกายน 2567	None
วันที่ 18-19 พฤศจิกายน 2567	1.2
วันที่ 19-20 พฤศจิกายน 2567	None
วันที่ 20-21 พฤศจิกายน 2567	None
วันที่ 21-22 พฤศจิกายน 2567	None
วันที่ 22-23 พฤศจิกายน 2567	0.6
<b>มาตรฐาน <sup>1/ 2/</sup></b>	<b>≤ 10</b>

- หมายเหตุ : 1. <sup>1/</sup> ประกาศคณะกรรมการสิ่งแวดล้อมแห่งชาติ ฉบับที่ 29 (พ.ศ. 2550) เรื่อง ค่าระดับเสียงรบกวน
2. <sup>2/</sup> ประกาศคณะกรรมการควบคุมมลพิษ เรื่อง วิธีการตรวจวัดระดับเสียงพื้นฐาน ระดับเสียงขณะไม่มีการรบกวน การตรวจวัดและคำนวณระดับเสียงขณะมีการรบกวน การคำนวณค่าระดับการรบกวน และแบบบันทึกการตรวจวัดเสียงรบกวน พ.ศ. 2565
3. None คือ ไม่เกิดค่าระดับเสียงรบกวน

**ตารางที่ 3-5 (ต่อ)**  
**ผลการตรวจวัดระดับเสียงรบกวน**  
**โครงการ เฟส 168 ปิ่นเกล้า (PLACE 168 PINKLAO)**

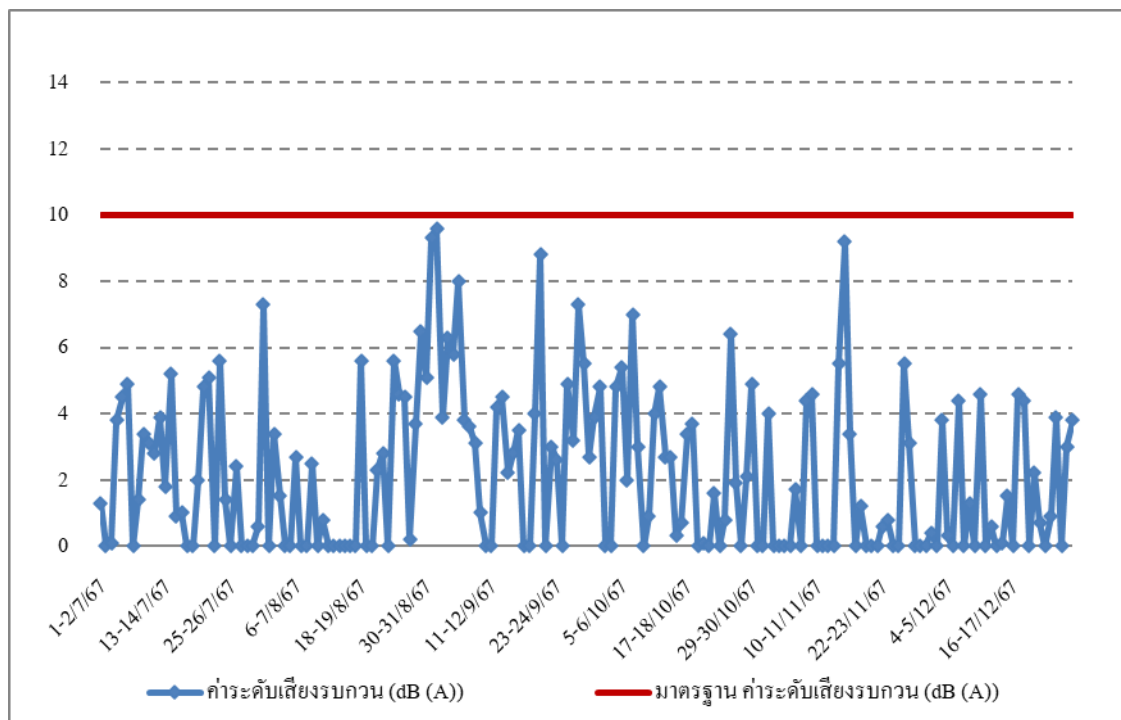
จุดตรวจวัด	ค่าระดับเสียงรบกวน (dB (A))
	ค่าระดับเสียงรบกวน
กรณีเสียงจากแหล่งกำเนิดเสียงเกิดขึ้นต่อเนื่องนานกว่า 1 ชั่วโมง	
วันที่ 23-24 พฤศจิกายน 2567	0.8
วันที่ 24-25 พฤศจิกายน 2567	None
วันที่ 25-26 พฤศจิกายน 2567	None
วันที่ 26-27 พฤศจิกายน 2567	5.5
วันที่ 27-28 พฤศจิกายน 2567	3.1
วันที่ 28-29 พฤศจิกายน 2567	None
วันที่ 29-30 พฤศจิกายน 2567	None
วันที่ 30 พฤศจิกายน - 1 ธันวาคม 2567	None
วันที่ 1-2 ธันวาคม 2567	0.4
วันที่ 2-3 ธันวาคม 2567	None
วันที่ 3-4 ธันวาคม 2567	3.8
วันที่ 4-5 ธันวาคม 2567	0.3
วันที่ 5-6 ธันวาคม 2567	None
วันที่ 6-7 ธันวาคม 2567	4.4
วันที่ 7-8 ธันวาคม 2567	None
วันที่ 8-9 ธันวาคม 2567	1.3
วันที่ 9-10 ธันวาคม 2567	None
วันที่ 10-11 ธันวาคม 2567	4.6
วันที่ 11-12 ธันวาคม 2567	None
<b>มาตรฐาน <sup>1/ 2/</sup></b>	<b>≤ 10</b>

- หมายเหตุ : 1. <sup>1/</sup> ประกาศคณะกรรมการสิ่งแวดล้อมแห่งชาติ ฉบับที่ 29 (พ.ศ. 2550) เรื่อง ค่าระดับเสียงรบกวน
2. <sup>2/</sup> ประกาศคณะกรรมการควบคุมมลพิษ เรื่อง วิธีการตรวจวัดระดับเสียงพื้นฐาน ระดับเสียงขณะไม่มีการรบกวน การตรวจวัดและคำนวณระดับเสียงขณะมีการรบกวน การคำนวณค่าระดับการรบกวน และแบบบันทึกการตรวจวัดเสียงรบกวน พ.ศ. 2565
3. None คือ ไม่เกิดค่าระดับเสียงรบกวน

**ตารางที่ 3-5 (ต่อ)**  
**ผลการตรวจวัดระดับเสียงรบกวน**  
**โครงการ เฟส 168 ปิ่นเกล้า (PLACE 168 PINKLAO)**

จุดตรวจวัด	ค่าระดับเสียงรบกวน (dB (A))
	ค่าระดับเสียงรบกวน
กรณีเสียงจากแหล่งกำเนิดเสียงเกิดขึ้นต่อเนื่องนานกว่า 1 ชั่วโมง	
วันที่ 12-13 ธันวาคม 2567	0.6
วันที่ 13-14 ธันวาคม 2567	None
วันที่ 14-15 ธันวาคม 2567	0.1
วันที่ 15-16 ธันวาคม 2567	1.5
วันที่ 16-17 ธันวาคม 2567	None
วันที่ 17-18 ธันวาคม 2567	4.6
วันที่ 18-19 ธันวาคม 2567	4.4
วันที่ 19-20 ธันวาคม 2567	0.0
วันที่ 20-21 ธันวาคม 2567	2.2
วันที่ 21-22 ธันวาคม 2567	0.7
วันที่ 22-23 ธันวาคม 2567	None
วันที่ 23-24 ธันวาคม 2567	0.9
วันที่ 24-25 ธันวาคม 2567	3.9
วันที่ 25-26 ธันวาคม 2567	None
วันที่ 26-27 ธันวาคม 2567	3.0
วันที่ 27-28 ธันวาคม 2567	3.8
<b>มาตรฐาน <sup>1/ 2/</sup></b>	<b>≤ 10</b>

- หมายเหตุ: 1. <sup>1/</sup> ประกาศคณะกรรมการสิ่งแวดล้อมแห่งชาติ ฉบับที่ 29 (พ.ศ. 2550) เรื่อง ค่าระดับเสียงรบกวน
2. <sup>2/</sup> ประกาศคณะกรรมการควบคุมมลพิษ เรื่อง วิธีการตรวจวัดระดับเสียงพื้นฐาน ระดับเสียงขณะไม่มี  
การรบกวน การตรวจวัดและคำนวณระดับเสียงขณะมีการรบกวน การคำนวณค่าระดับการรบกวน  
และแบบบันทึกการตรวจวัดเสียงรบกวน พ.ศ. 2565
3. None คือ ไม่เกิดค่าระดับเสียงรบกวน



ภาพที่ 3-8 กราฟแสดงผลการตรวจวัดระดับเสียงรบกวน

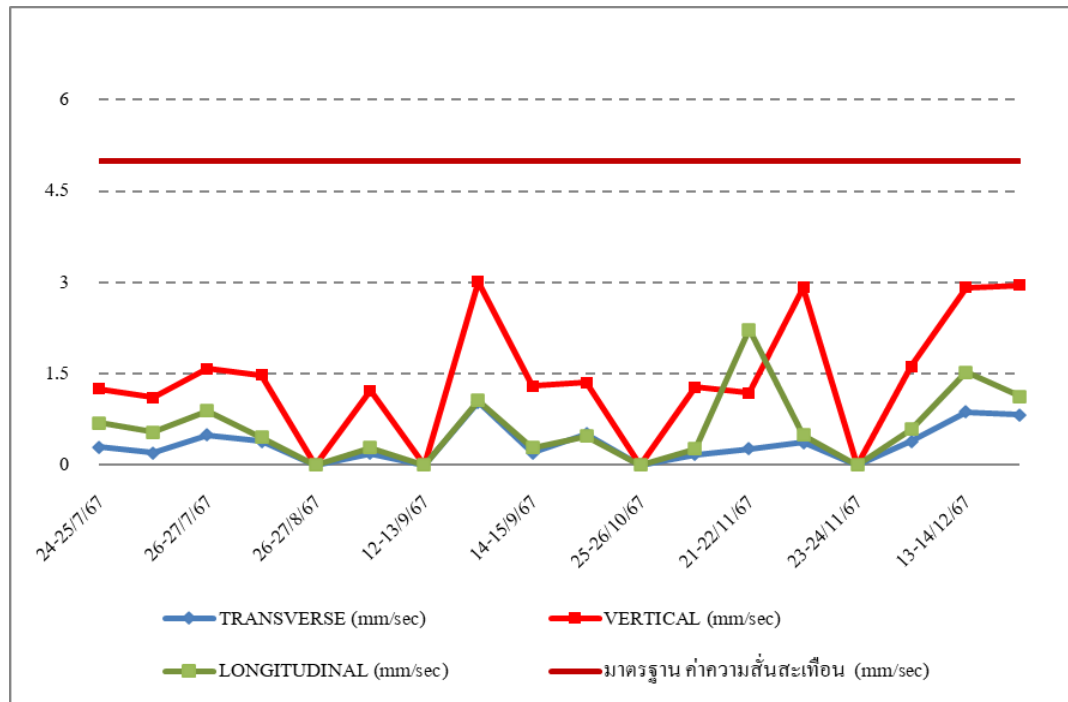
### ความสั่นสะเทือน

ผลการตรวจวัดความสั่นสะเทือน ได้แก่ บริเวณ ใกล้เคียงอาคารพาณิชย์ (ทิศตะวันออกเฉียงเหนือของโครงการ) เมื่อเดือนกรกฎาคม ถึงธันวาคม 2567 แสดงผลการตรวจวัดได้ดังตารางที่ 3-6 พบว่า มีค่าความสั่นสะเทือนอยู่ในเกณฑ์ที่มาตรฐานกำหนดตามประกาศคณะกรรมการสิ่งแวดล้อมแห่งชาติ ฉบับที่ 37 (พ.ศ. 2553) เรื่อง กำหนดมาตรฐานความสั่นสะเทือนเพื่อป้องกันผลกระทบต่ออาคาร

**ตารางที่ 3-6**  
**ผลการตรวจวัดความสั่นสะเทือน**  
**โครงการ เฟส 168 ปิ่นเกล้า (PLACE 168 PINKLAO)**

จุดตรวจวัด	ค่าความสั่นสะเทือนสูงสุด (mm/sec)		
	TRANSVERSE	VERTICAL	LONGITUDINAL
บริเวณใกล้เคียงอาคารพาณิชย์ (ทิศตะวันออกเฉียงเหนือของโครงการ)			
วันที่ 24-25 กรกฎาคม 2567	0.302	1.254	0.698
วันที่ 25-26 กรกฎาคม 2567	0.206	1.111	0.540
วันที่ 26-27 กรกฎาคม 2567	0.492	1.587	0.889
วันที่ 25-26 สิงหาคม 2567	0.397	1.476	0.460
วันที่ 26-27 สิงหาคม 2567	<1.000	<1.000	<1.000
วันที่ 27-28 สิงหาคม 2567	0.190	1.222	0.286
วันที่ 12-13 กันยายน 2567	<1.000	<1.000	<1.000
วันที่ 13-14 กันยายน 2567	1.032	3.016	1.064
วันที่ 14-15 กันยายน 2567	0.206	1.302	0.286
วันที่ 24-25 ตุลาคม 2567	0.520	1.356	0.473
วันที่ 25-26 ตุลาคม 2567	<1.000	<1.000	<1.000
วันที่ 26-27 ตุลาคม 2567	0.173	1.285	0.268
วันที่ 21-22 พฤศจิกายน 2567	0.268	1.182	2.231
วันที่ 22-23 พฤศจิกายน 2567	0.378	2.916	0.497
วันที่ 23-24 พฤศจิกายน 2567	<1.000	<1.000	<1.000
วันที่ 12-13 ธันวาคม 2567	0.397	1.619	0.587
วันที่ 13-14 ธันวาคม 2567	0.873	2.921	1.524
วันที่ 14-15 ธันวาคม 2567	0.825	2.953	1.127
มาตรฐาน <sup>1/</sup>	5.000		

หมายเหตุ : 1. <sup>1/</sup> ประกาศคณะกรรมการสิ่งแวดล้อมแห่งชาติ ฉบับที่ 37 (พ.ศ. 2553) เรื่อง กำหนดมาตรฐานความสั่นสะเทือน  
เพื่อป้องกันผลกระทบต่ออาคาร



ภาพที่ 3-9 กราฟแสดงผลการตรวจวัดความสั่นสะเทือน

### ผลการตรวจวัดคุณภาพน้ำทิ้ง

จากการตรวจวิเคราะห์คุณภาพน้ำทิ้ง จำนวน 1 จุด บริเวณโครงการ เฟส 168 ปิ่นเกล้า (PLACE 168 PINKLAO) เมื่อเดือนกรกฎาคม ถึงธันวาคม 2567 ผลการตรวจวัดดังแสดงในตารางที่ 3-7



ตารางที่ 3-7  
ผลการตรวจวิเคราะห์คุณภาพน้ำทิ้ง  
โครงการ เฟส 168 ปิ่นเกล้า (PLACE 168 PINKLAO)

วันที่เก็บตัวอย่าง	ดัชนีที่ตรวจวัด							
	pH	SS (mg/l)	TDS (mg/l)	BOD (mg/l)	Settleable Solids (mg/l)	O & G (mg/l)	TKN (mg/l)	Sulfide (mg/l)
วันที่ 24 กรกฎาคม 2567	8.2	18.7	561	18.1	< 0.1	12.4	7.9	< 0.1
วันที่ 25 สิงหาคม 2567	7.2	9.4	164	14.9	< 0.1	10.2	13.6	< 0.1
วันที่ 12 กันยายน 2567	6.7	12.7	755	13.7	< 0.1	7.2	10.4	< 0.1
วันที่ 24 ตุลาคม 2567	6.8	13.5	290	15.7	< 0.1	3.5	8.7	< 0.1
วันที่ 21 พฤศจิกายน 2567	6.9	17.1	440	18.8	< 0.1	5.2	14.7	< 0.1
วันที่ 12 ธันวาคม 2567	7.1	24.2	434	19.1	< 0.1	3.2	12.9	< 0.1
มาตรฐาน <sup>1/</sup>	5.5-9.0	≤30	≤1,000	≤20	-	≤20	≤35	≤1.0

หมายเหตุ : <sup>1/</sup> ประกาศกระทรวงทรัพยากรธรรมชาติและสิ่งแวดล้อม เรื่อง กำหนดมาตรฐานควบคุมการระบายน้ำทิ้งจากอาคารบางประเภทและบางขนาด พ.ศ. 2567 ลงวันที่ 28 มิถุนายน 2567 ประกาศในราชกิจจานุเบกษา เล่มที่ 141 ตอนที่ 233ง วันที่ 27 สิงหาคม 2567

## สรุปผลการติดตามตรวจสอบคุณภาพสิ่งแวดล้อม

### คุณภาพอากาศในบรรยากาศทั่วไป

จากสรุปผลการตรวจวัดคุณภาพอากาศในบรรยากาศโดยทั่วไป พบว่า ปริมาณฝุ่นละอองขนาดไม่เกิน 100 ไมครอน (TSP) และปริมาณฝุ่นละอองขนาดไม่เกิน 10 ไมครอน (PM-10) ที่ตรวจวัดได้มีค่าอยู่ในเกณฑ์ที่มาตรฐานกำหนดตามประกาศคณะกรรมการสิ่งแวดล้อมแห่งชาติ ฉบับที่ 24 (พ.ศ. 2547) เรื่อง กำหนดมาตรฐานคุณภาพอากาศในบรรยากาศโดยทั่วไป และปริมาณสารมลพิษทางอากาศที่ตรวจวัดได้มีค่าอยู่ในเกณฑ์ที่มาตรฐานกำหนดตามประกาศคณะกรรมการสิ่งแวดล้อมแห่งชาติ ฉบับที่ 10 (พ.ศ. 2535) ออกตามความในพระราชบัญญัติส่งเสริมและรักษาคุณภาพสิ่งแวดล้อมแห่งชาติ พ.ศ. 2535 อย่างไรก็ตาม ทางโครงการควรมีมาตรการในการเฝ้าระวังและควบคุมมิให้ฝุ่นละอองที่เกิดจากการดำเนินกิจกรรมของโครงการฟุ้งกระจายออกสู่ชุมชนโดยรอบและทำการติดตามตรวจสอบ โดยการตรวจวัดปริมาณความเข้มข้นบริเวณรอบโครงการอยู่เป็นประจำ

### ระดับเสียงโดยทั่วไป

จากสรุปผลการตรวจวัดระดับเสียงโดยทั่วไป (Leq 24 hrs.) พบว่า มีค่าระดับเสียงเฉลี่ย 24 ชั่วโมงและระดับเสียงสูงสุดอยู่ในเกณฑ์ที่มาตรฐานกำหนดตามประกาศคณะกรรมการสิ่งแวดล้อมแห่งชาติ ฉบับที่ 15 (พ.ศ. 2540) เรื่อง กำหนดมาตรฐานระดับเสียงโดยทั่วไป อย่างไรก็ตามทางโครงการควรมีมาตรการควบคุมและป้องกันเสียงมิให้เกิดผลกระทบต่อชุมชนโดยรอบ และมีการเฝ้าระวังโดยทำการติดตามตรวจวัดระดับเสียงบริเวณรอบโครงการเป็นประจำ

### ระดับเสียงรบกวน

จากสรุปผลการตรวจวัดระดับเสียงดังเฉลี่ย 24 ชั่วโมง (Leq 24 hrs.) พบว่า มีค่าระดับเสียงรบกวนอยู่ในเกณฑ์ที่มาตรฐานกำหนดตามประกาศคณะกรรมการสิ่งแวดล้อมแห่งชาติ ฉบับที่ 29 (พ.ศ. 2550) เรื่อง ค่าระดับเสียงรบกวน

ส่วนระดับเสียงรบกวนที่ไม่สามารถหาค่าระดับเสียงรบกวนได้นั้น เนื่องจากระดับเสียงขณะไม่มีการรบกวนมีค่าสูงกว่าระดับเสียงขณะมีการรบกวน หรือกล่าวอีกนัยหนึ่งคือ พื้นที่ที่ทำการตรวจวัดระดับเสียงรบกวนไม่ก่อให้เกิดระดับเสียงรบกวน อย่างไรก็ตาม ทางบริษัทฯ ควรมีมาตรการควบคุมและป้องกันเสียงมิให้เกิดผลกระทบต่อชุมชนโดยรอบ และมีการเฝ้าระวังโดยทำการติดตามตรวจวัดระดับเสียงบริเวณรอบโครงการ

### ความสั่นสะเทือน

จากผลการตรวจวัดความสั่นสะเทือน บริเวณพื้นที่โครงการ พบว่า มีค่าความสั่นสะเทือน อยู่ในเกณฑ์ที่มาตรฐานกำหนดตามประกาศคณะกรรมการสิ่งแวดล้อมแห่งชาติ ฉบับที่ 37 (พ.ศ. 2553) เรื่อง กำหนดมาตรฐานความสั่นสะเทือนเพื่อป้องกันผลกระทบต่ออาคาร อย่างไรก็ตามทางโครงการ ควรมีมาตรการควบคุมและป้องกันมิให้เกิดผลกระทบต่อชุมชนโดยรอบ และมีการเฝ้าระวัง โดยทำการติดตามตรวจวัดค่าความสั่นสะเทือนบริเวณรอบโครงการเป็นประจำ

### คุณภาพน้ำทิ้ง

จากผลสรุปของการตรวจวัดและวิเคราะห์คุณภาพน้ำทิ้ง พบว่า ทุกดัชนีที่ทำการ วิเคราะห์มีค่าอยู่ในเกณฑ์ที่มาตรฐานกำหนด ถือเป็นสิ่งดี อย่างไรก็ตามผู้รับผิดชอบของโครงการ ควรหมั่นทำความสะอาดและระบายน้ำของโครงการ ควบคุมดูแลและตรวจสอบระบบบำบัดน้ำ เสียอยู่เป็นประจำ และทำการตรวจสอบคุณภาพน้ำทิ้งของโครงการอย่างสม่ำเสมอ

ตารางที่ 3-8 ผลการตรวจติดตามคุณภาพสิ่งแวดล้อม โครงการ เฟลส 168 ปิ่นเกล้า

ผลการตรวจติดตามคุณภาพสิ่งแวดล้อม โครงการ เฟลส 168 ปิ่นเกล้า																			
วัน-เดือน-ปี		กรกฎาคม 2567																	มาตรฐาน
		1-2	2-3	3-4	4-5	5-6	6-7	7-8	8-9	9-10	10-11	11-12	12-13	13-14	14-15	15-16	16-17	17-18	
ดัชนีที่ตรวจวัด																			
คุณภาพอากาศในบรรยากาศโดยทั่วไป																			
บริเวณพื้นที่โครงการ	TSP (mg/m <sup>3</sup> )	-	-	-	-	-	-	-	-	-	-	-	-	-	-	-	-	-	0.33 <sup>1/</sup>
	PM-10 (mg/m <sup>3</sup> )	-	-	-	-	-	-	-	-	-	-	-	-	-	-	-	-	-	0.12 <sup>1/</sup>
บริเวณพื้นที่อ่อนไหว	TSP (mg/m <sup>3</sup> )	-	-	-	-	-	-	-	-	-	-	-	-	-	-	-	-	-	0.33 <sup>1/</sup>
	PM-10 (mg/m <sup>3</sup> )	-	-	-	-	-	-	-	-	-	-	-	-	-	-	-	-	-	0.12 <sup>1/</sup>
ปริมาณก๊าซในบรรยากาศโดยทั่วไป																			
บริเวณพื้นที่โครงการ	SO <sub>2</sub> Concentration (ppb)	-	-	-	-	-	-	-	-	-	-	-	-	-	-	-	-	-	300 <sup>2/</sup>
	NO <sub>2</sub> Concentration (ppb)	-	-	-	-	-	-	-	-	-	-	-	-	-	-	-	-	-	170 <sup>2/</sup>
	CO Concentration (ppm)	-	-	-	-	-	-	-	-	-	-	-	-	-	-	-	-	-	30 <sup>2/</sup>
	Total Hydrocarbon Concentration (ppm)	-	-	-	-	-	-	-	-	-	-	-	-	-	-	-	-	-	-
บริเวณพื้นที่อ่อนไหว	SO <sub>2</sub> Concentration (ppb)	-	-	-	-	-	-	-	-	-	-	-	-	-	-	-	-	-	300 <sup>2/</sup>
	NO <sub>2</sub> Concentration (ppb)	-	-	-	-	-	-	-	-	-	-	-	-	-	-	-	-	-	170 <sup>2/</sup>
	CO Concentration (ppm)	-	-	-	-	-	-	-	-	-	-	-	-	-	-	-	-	-	30 <sup>2/</sup>
	Total Hydrocarbon Concentration (ppm)	-	-	-	-	-	-	-	-	-	-	-	-	-	-	-	-	-	-
ระดับเสียงโดยทั่วไป																			
บริเวณพื้นที่โครงการ	Leq 24 hrs. (dB(A))	66.3	66.5	65.9	67	65.9	65	65.6	65.6	65.6	65.3	65.2	65.3	64.7	65.4	67.2	66.7	66.2	≤70 <sup>3/</sup>
	Lmax (dB(A))	91.3	89.5	89.9	99.4	92.9	91.3	98.1	88.4	91.5	94.2	91.3	93.4	98.2	101.2	92.5	100.3	93.2	≤115 <sup>3/</sup>
บริเวณพื้นที่อ่อนไหว	Leq 24 hrs. (dB(A))	-	-	-	-	-	-	-	-	-	-	-	-	-	-	-	-	-	≤70 <sup>3/</sup>
	Lmax (dB(A))	-	-	-	-	-	-	-	-	-	-	-	-	-	-	-	-	-	≤115 <sup>3/</sup>
ระดับเสียงรบกวน																			
กรณีเสียงจากแหล่งกำเนิดเสียงเกิดขึ้นต่อเนื่อง นานกว่า 1 ชั่วโมง	ค่าระดับเสียงรบกวน	1.3	None	0.1	3.8	4.5	4.9	None	1.4	3.4	3.1	2.8	3.9	1.8	5.2	0.9	1.0	0.0	≤10 <sup>4/</sup>
ความเร็วลมสัมพัทธ์																			
บริเวณพื้นที่โครงการ	TRANSVERSE (mm/sec)	-	-	-	-	-	-	-	-	-	-	-	-	-	-	-	-	-	5.000 <sup>5/</sup>
	VERTICAL (mm/sec)	-	-	-	-	-	-	-	-	-	-	-	-	-	-	-	-	-	5.000 <sup>5/</sup>
	LONGITUDINAL (mm/sec)	-	-	-	-	-	-	-	-	-	-	-	-	-	-	-	-	-	5.000 <sup>5/</sup>
หมายเหตุ :		<p><sup>1/</sup> ประกาศคณะกรรมการสิ่งแวดล้อมแห่งชาติ ฉบับที่ 24 (พ.ศ. 2547) เรื่อง กำหนดมาตรฐานคุณภาพอากาศในบรรยากาศโดยทั่วไป</p> <p><sup>2/</sup> ประกาศคณะกรรมการสิ่งแวดล้อมแห่งชาติ ฉบับที่ 10 (พ.ศ. 2538), ฉบับที่ 21 (พ.ศ. 2544) และฉบับที่ 33 (พ.ศ. 2552) ออกตามความใน พรบ. ส่งเสริมและรักษาคุณภาพสิ่งแวดล้อมแห่งชาติ พ.ศ. 2535</p> <p><sup>3/</sup> ประกาศคณะกรรมการสิ่งแวดล้อมแห่งชาติ ฉบับที่ 15 (พ.ศ. 2540) เรื่อง กำหนดมาตรฐานระดับเสียงโดยทั่วไป</p> <p><sup>4/</sup> ประกาศคณะกรรมการสิ่งแวดล้อมแห่งชาติ ฉบับที่ 29 (พ.ศ. 2550) เรื่อง ค่าระดับเสียงรบกวน</p> <p><sup>5/</sup> ประกาศคณะกรรมการสิ่งแวดล้อมแห่งชาติ ฉบับที่ 37 (พ.ศ. 2553) เรื่อง กำหนดมาตรฐานความเร็วลมสัมพัทธ์เพื่อป้องกันผลกระทบต่ออาคาร</p>																	

ตารางที่ 3-8 ผลการตรวจติดตามคุณภาพสิ่งแวดล้อม โครงการ เฟส 168 ปิ่นเกล้า (ต่อ)

ผลการตรวจติดตามคุณภาพสิ่งแวดล้อม โครงการ เฟส 168 ปิ่นเกล้า																			
วัน-เดือน-ปี		กรกฎาคม - สิงหาคม 2567																	
ดัชนีที่ตรวจวัด		18-19	19-20	20-21	21-22	22-23	23-24	24-25	25-26	26-27	27-28	28-29	29-30	30-31	31-1	1-2	2-3	3-4	มาตรฐาน
คุณภาพอากาศในบรรยากาศโดยทั่วไป																			
บริเวณพื้นที่โครงการ	TSP (mg/m <sup>3</sup> )	-	-	-	-	-	-	0.101	0.115	0.072	-	-	-	-	-	-	-	-	0.33 <sup>1/</sup>
	PM-10 (mg/m <sup>3</sup> )	-	-	-	-	-	-	0.048	0.050	0.030	-	-	-	-	-	-	-	-	0.12 <sup>1/</sup>
บริเวณพื้นที่อ่อนไหว	TSP (mg/m <sup>3</sup> )	-	-	-	-	-	-	0.071	0.072	0.058	-	-	-	-	-	-	-	-	0.33 <sup>1/</sup>
	PM-10 (mg/m <sup>3</sup> )	-	-	-	-	-	-	0.036	0.04	0.028	-	-	-	-	-	-	-	-	0.12 <sup>1/</sup>
ปริมาณก๊าซในบรรยากาศโดยทั่วไป																			
บริเวณพื้นที่โครงการ	SO <sub>2</sub> Concentration (ppb)	-	-	-	-	-	-	4.4	6.09	4.94	-	-	-	-	-	-	-	-	300 <sup>2/</sup>
	NO <sub>2</sub> Concentration (ppb)	-	-	-	-	-	-	31.35	26.48	28.79	-	-	-	-	-	-	-	-	170 <sup>2/</sup>
	CO Concentration (ppm)	-	-	-	-	-	-	1.4	1.4	1.2	-	-	-	-	-	-	-	-	30 <sup>2/</sup>
	Total Hydrocarbon Concentration (ppm)	-	-	-	-	-	-	2.51	2.75	2.35	-	-	-	-	-	-	-	-	-
บริเวณพื้นที่อ่อนไหว	SO <sub>2</sub> Concentration (ppb)	-	-	-	-	-	-	3.99	3.73	3.27	-	-	-	-	-	-	-	-	300 <sup>2/</sup>
	NO <sub>2</sub> Concentration (ppb)	-	-	-	-	-	-	28.6	27.99	28.17	-	-	-	-	-	-	-	-	170 <sup>2/</sup>
	CO Concentration (ppm)	-	-	-	-	-	-	1.2	1.1	0.9	-	-	-	-	-	-	-	-	30 <sup>2/</sup>
	Total Hydrocarbon Concentration (ppm)	-	-	-	-	-	-	2.28	2.21	1.83	-	-	-	-	-	-	-	-	-
ระดับเสียงโดยทั่วไป																			
บริเวณพื้นที่โครงการ	Leq 24 hrs. (dB(A))	65	64.9	64.5	65.8	65.6	66	65.5	64.8	64.8	63.9	67.3	66.3	66.1	67.2	65.9	65.6	64.5	≤70 <sup>3/</sup>
	Lmax (dB(A))	90.0	93.4	104.2	97.5	93.5	107.4	100.4	95.5	93.4	90.6	96.3	90.8	90.3	91.7	93.5	95.6	91.4	≤115 <sup>3/</sup>
บริเวณพื้นที่อ่อนไหว	Leq 24 hrs. (dB(A))	-	-	-	-	-	-	60	58.2	58.3	-	-	-	-	-	-	-	-	≤70 <sup>3/</sup>
	Lmax (dB(A))	-	-	-	-	-	-	92.7	88	95.7	-	-	-	-	-	-	-	-	≤115 <sup>3/</sup>
ระดับเสียงรบกวน																			
กรณีเสียงจากแหล่งกำเนิดเสียงเกิดขึ้นต่อเนื่อง นานกว่า 1 ชั่วโมง	ค่าระดับเสียงรบกวน	None	2	4.8	5.1	None	5.6	1.4	None	2.4	None	0	0	0.6	7.3	None	3.4	1.5	≤10 <sup>4/</sup>
ความสั่นสะเทือน																			
บริเวณพื้นที่โครงการ	TRANSVERSE (mm/sec)	-	-	-	-	-	-	0.302	1.254	0.698	-	-	-	-	-	-	-	-	5.000 <sup>5/</sup>
	VERTICAL (mm/sec)	-	-	-	-	-	-	0.206	1.111	0.54	-	-	-	-	-	-	-	-	5.000 <sup>5/</sup>
	LONGITUDINAL (mm/sec)	-	-	-	-	-	-	0.492	1.587	0.889	-	-	-	-	-	-	-	-	5.000 <sup>5/</sup>
หมายเหตุ :		<sup>1/</sup> ประกาศคณะกรรมการสิ่งแวดล้อมแห่งชาติ ฉบับที่ 24 (พ.ศ. 2547) เรื่อง กำหนดมาตรฐานคุณภาพอากาศในบรรยากาศโดยทั่วไป <sup>2/</sup> ประกาศคณะกรรมการสิ่งแวดล้อมแห่งชาติ ฉบับที่ 10 (พ.ศ.2538), ฉบับที่ 21 (พ.ศ. 2544) และฉบับที่ 33 (พ.ศ. 2552) ออกตามความใน พรบ. ส่งเสริมและรักษาคุณภาพสิ่งแวดล้อมแห่งชาติ พ.ศ. 2535 <sup>3/</sup> ประกาศคณะกรรมการสิ่งแวดล้อมแห่งชาติ ฉบับที่ 15 (พ.ศ. 2540) เรื่อง กำหนดมาตรฐานระดับเสียงโดยทั่วไป <sup>4/</sup> ประกาศคณะกรรมการสิ่งแวดล้อมแห่งชาติ ฉบับที่ 29 (พ.ศ. 2550) เรื่อง ค่าระดับเสียงรบกวน <sup>5/</sup> ประกาศคณะกรรมการสิ่งแวดล้อมแห่งชาติ ฉบับที่ 37 (พ.ศ. 2553) เรื่อง กำหนดมาตรฐานความสั่นสะเทือนเพื่อป้องกันผลกระทบต่ออาคาร																	

ตารางที่ 3-8 ผลการตรวจติดตามคุณภาพสิ่งแวดล้อม โครงการ เพลส 168 ปิ่นเกล้า (ต่อ)

ผลการตรวจติดตามคุณภาพสิ่งแวดล้อม โครงการ เพลส 168 ปิ่นเกล้า																			
วันที่ตรวจวัด		สิงหาคม 2567																	
		4-5	5-6	6-7	7-8	8-9	9-10	10-11	11-12	12-13	13-14	14-15	15-16	16-17	17-18	18-19	19-20	20-21	มาตรฐาน
คุณภาพอากาศในบรรยากาศโดยทั่วไป																			
บริเวณพื้นที่โครงการ	TSP (mg/m <sup>3</sup> )	-	-	-	-	-	-	-	-	-	-	-	-	-	-	-	-	-	0.33 <sup>1/</sup>
	PM-10 (mg/m <sup>3</sup> )	-	-	-	-	-	-	-	-	-	-	-	-	-	-	-	-	-	0.12 <sup>1/</sup>
บริเวณพื้นที่อ่อนไหว	TSP (mg/m <sup>3</sup> )	-	-	-	-	-	-	-	-	-	-	-	-	-	-	-	-	-	0.33 <sup>1/</sup>
	PM-10 (mg/m <sup>3</sup> )	-	-	-	-	-	-	-	-	-	-	-	-	-	-	-	-	-	0.12 <sup>1/</sup>
ปริมาณก๊าซในบรรยากาศโดยทั่วไป																			
บริเวณพื้นที่โครงการ	SO <sub>2</sub> Concentration (ppb)	-	-	-	-	-	-	-	-	-	-	-	-	-	-	-	-	-	300 <sup>2/</sup>
	NO <sub>2</sub> Concentration (ppb)	-	-	-	-	-	-	-	-	-	-	-	-	-	-	-	-	-	170 <sup>2/</sup>
	CO Concentration (ppm)	-	-	-	-	-	-	-	-	-	-	-	-	-	-	-	-	-	30 <sup>2/</sup>
	Total Hydrocarbon Concentration (ppm)	-	-	-	-	-	-	-	-	-	-	-	-	-	-	-	-	-	-
บริเวณพื้นที่อ่อนไหว	SO <sub>2</sub> Concentration (ppb)	-	-	-	-	-	-	-	-	-	-	-	-	-	-	-	-	-	300 <sup>2/</sup>
	NO <sub>2</sub> Concentration (ppb)	-	-	-	-	-	-	-	-	-	-	-	-	-	-	-	-	-	170 <sup>2/</sup>
	CO Concentration (ppm)	-	-	-	-	-	-	-	-	-	-	-	-	-	-	-	-	-	30 <sup>2/</sup>
	Total Hydrocarbon Concentration (ppm)	-	-	-	-	-	-	-	-	-	-	-	-	-	-	-	-	-	-
ระดับเสียงโดยทั่วไป																			
บริเวณพื้นที่โครงการ	Leq 24 hrs. (dB(A))	65.5	65.8	65.0	65.5	65.3	64.5	64.6	64.8	67.4	65.3	65.2	65.2	65.5	65.8	65.7	65.2	65.5	≤70 <sup>3/</sup>
	Lmax (dB(A))	90.5	89.0	90.2	101.7	90.1	88.7	89.9	88.2	89.8	87.5	93	92.6	100.4	93.0	100.9	106.3	91.6	≤115 <sup>3/</sup>
บริเวณพื้นที่อ่อนไหว	Leq 24 hrs. (dB(A))	-	-	-	-	-	-	-	-	-	-	-	-	-	-	-	-	-	≤70 <sup>3/</sup>
	Lmax (dB(A))	-	-	-	-	-	-	-	-	-	-	-	-	-	-	-	-	-	≤115 <sup>3/</sup>
ระดับเสียงรบกวน																			
กรณีเสียงจากแหล่งกำเนิดเสียงเกิดขึ้นต่อเนื่องนานกว่า 1 ชั่วโมง	ค่าระดับเสียงรบกวน	None	None	2.7	None	None	2.5	None	0.8	None	None	None	None	None	None	5.6	None	None	≤10 <sup>4/</sup>
ความเร็วลม																			
บริเวณพื้นที่โครงการ	TRANSVERSE (mm/sec)	-	-	-	-	-	-	-	-	-	-	-	-	-	-	-	-	-	5,000 <sup>5/</sup>
	VERTICAL (mm/sec)	-	-	-	-	-	-	-	-	-	-	-	-	-	-	-	-	-	5,000 <sup>5/</sup>
	LONGITUDINAL (mm/sec)	-	-	-	-	-	-	-	-	-	-	-	-	-	-	-	-	-	5,000 <sup>5/</sup>
หมายเหตุ :		<sup>1/</sup> ประกาศคณะกรรมการสิ่งแวดล้อมแห่งชาติ ฉบับที่ 24 (พ.ศ. 2547) เรื่อง กำหนดมาตรฐานคุณภาพอากาศในบรรยากาศโดยทั่วไป <sup>2/</sup> ประกาศคณะกรรมการสิ่งแวดล้อมแห่งชาติ ฉบับที่ 10 (พ.ศ.2538), ฉบับที่ 21 (พ.ศ. 2544) และฉบับที่ 33 (พ.ศ. 2552) ออกตามความใน พรบ. ส่งเสริมและรักษาคุณภาพสิ่งแวดล้อมแห่งชาติ พ.ศ. 2535 <sup>3/</sup> ประกาศคณะกรรมการสิ่งแวดล้อมแห่งชาติ ฉบับที่ 15 (พ.ศ. 2540) เรื่อง กำหนดมาตรฐานระดับเสียงโดยทั่วไป <sup>4/</sup> ประกาศคณะกรรมการสิ่งแวดล้อมแห่งชาติ ฉบับที่ 29 (พ.ศ. 2550) เรื่อง ค่าระดับเสียงรบกวน <sup>5/</sup> ประกาศคณะกรรมการสิ่งแวดล้อมแห่งชาติ ฉบับที่ 37 (พ.ศ. 2553) เรื่อง กำหนดมาตรฐานความเร็วลมขึ้นเพื่อป้องกันผลกระทบต่ออาคาร																	

ตารางที่ 3-8 ผลการตรวจติดตามคุณภาพสิ่งแวดล้อม โครงการ เพลส 168 ปิ่นเกล้า (ต่อ)

ผลการตรวจติดตามคุณภาพสิ่งแวดล้อม โครงการ เพลส 168 ปิ่นเกล้า																			
วันที่ตรวจวัด		สิงหาคม - กันยายน 2567																	มาตรฐาน
		21-22	22-23	23-24	24-25	25-26	26-27	27-28	28-29	29-30	30-31	31-1	1-2	2-3	3-4	4-5	5-6	6-7	
คุณภาพอากาศในบรรยากาศโดยทั่วไป																			
บริเวณพื้นที่โครงการ	TSP (mg/m <sup>3</sup> )	-	-	-	-	0.109	0.097	0.086	-	-	-	-	-	-	-	-	-	-	0.33 <sup>1/</sup>
	PM-10 (mg/m <sup>3</sup> )	-	-	-	-	0.043	0.038	0.033	-	-	-	-	-	-	-	-	-	-	0.12 <sup>1/</sup>
บริเวณพื้นที่อ่อนไหว	TSP (mg/m <sup>3</sup> )	-	-	-	-	0.069	0.053	0.05	-	-	-	-	-	-	-	-	-	-	0.33 <sup>1/</sup>
	PM-10 (mg/m <sup>3</sup> )	-	-	-	-	0.03	0.026	0.026	-	-	-	-	-	-	-	-	-	-	0.12 <sup>1/</sup>
ปริมาณก๊าซในบรรยากาศโดยทั่วไป																			
บริเวณพื้นที่โครงการ	SO <sub>2</sub> Concentration (ppb)	-	-	-	-	3.55	3.67	4.94	-	-	-	-	-	-	-	-	-	-	300 <sup>2/</sup>
	NO <sub>2</sub> Concentration (ppb)	-	-	-	-	27.5	25.17	23.79	-	-	-	-	-	-	-	-	-	-	170 <sup>2/</sup>
	CO Concentration (ppm)	-	-	-	-	1.2	1.3	1.4	-	-	-	-	-	-	-	-	-	-	30 <sup>2/</sup>
	Total Hydrocarbon Concentration (ppm)	-	-	-	-	2.36	2.64	2.25	-	-	-	-	-	-	-	-	-	-	-
บริเวณพื้นที่อ่อนไหว	SO <sub>2</sub> Concentration (ppb)	-	3.16	2.28	2.5	-	-	-	-	-	-	-	-	-	-	-	-	-	300 <sup>2/</sup>
	NO <sub>2</sub> Concentration (ppb)	-	21.48	21.18	20.22	-	-	-	-	-	-	-	-	-	-	-	-	-	170 <sup>2/</sup>
	CO Concentration (ppm)	-	1	0.9	1	-	-	-	-	-	-	-	-	-	-	-	-	-	30 <sup>2/</sup>
	Total Hydrocarbon Concentration (ppm)	-	2.06	2.16	1.81	-	-	-	-	-	-	-	-	-	-	-	-	-	-
ระดับเสียงโดยทั่วไป																			
บริเวณพื้นที่โครงการ	Leq 24 hrs. (dB(A))	65.6	65.4	67.2	66.2	66.9	67	67	66.6	66.8	67.2	67.2	66.4	65.9	66.5	67.2	66.2	65.9	≤70 <sup>3/</sup>
	Lmax (dB(A))	97.4	92.0	100.6	103.4	93.9	92.9	94.4	95.5	101.4	107.4	104.1	100.5	108.1	108.7	102.8	100.7	107.8	≤115 <sup>3/</sup>
บริเวณพื้นที่อ่อนไหว	Leq 24 hrs. (dB(A))	-	60.1	61.5	55.1	-	-	-	-	-	-	-	-	-	-	-	-	-	≤70 <sup>3/</sup>
	Lmax (dB(A))	-	101.8	107.5	87.8	-	-	-	-	-	-	-	-	-	-	-	-	-	≤115 <sup>3/</sup>
ระดับเสียงรบกวน																			
กรณีเสียงจากแหล่งกำเนิดเสียงเกิดขึ้นต่อเนื่อง นานกว่า 1 ชั่วโมง	ค่าระดับเสียงรบกวน	2.3	2.8	None	5.6	4.6	4.5	0.2	3.7	6.5	5.1	9.3	9.6	3.9	6.3	5.8	8.0	3.8	≤10 <sup>4/</sup>
ความเร็วลม																			
บริเวณพื้นที่โครงการ	TRANSVERSE (mm/sec)	-	-	-	-	0.397	<1.000	0.19	-	-	-	-	-	-	-	-	-	-	5,000 <sup>5/</sup>
	VERTICAL (mm/sec)	-	-	-	-	1.476	<1.000	1.222	-	-	-	-	-	-	-	-	-	-	5,000 <sup>5/</sup>
	LONGITUDINAL (mm/sec)	-	-	-	-	0.46	<1.000	0.286	-	-	-	-	-	-	-	-	-	-	5,000 <sup>5/</sup>
หมายเหตุ :		<div><div><div><div><div>1/</div><div>ประกาศคณะกรรมการสิ่งแวดล้อมแห่งชาติ ฉบับที่ 24 (พ.ศ. 2547) เรื่อง กำหนดมาตรฐานคุณภาพอากาศในบรรยากาศโดยทั่วไป</div></div></div><div><div><div>2/</div><div>ประกาศคณะกรรมการสิ่งแวดล้อมแห่งชาติ ฉบับที่ 10 (พ.ศ.2538), ฉบับที่ 21 (พ.ศ. 2544) และฉบับที่ 33 (พ.ศ. 2552) ออกความใน พรบ. ส่งเสริมและรักษาคุณภาพสิ่งแวดล้อมแห่งชาติ พ.ศ. 2535</div></div></div><div><div><div>3/</div><div>ประกาศคณะกรรมการสิ่งแวดล้อมแห่งชาติ ฉบับที่ 15 (พ.ศ. 2540) เรื่อง กำหนดมาตรฐานระดับเสียงโดยทั่วไป</div></div></div><div><div><div>4/</div><div>ประกาศคณะกรรมการสิ่งแวดล้อมแห่งชาติ ฉบับที่ 29 (พ.ศ. 2550) เรื่อง ค่าระดับเสียงรบกวน</div></div></div><div><div><div>5/</div><div>ประกาศคณะกรรมการสิ่งแวดล้อมแห่งชาติ ฉบับที่ 37 (พ.ศ. 2553) เรื่อง กำหนดมาตรฐานความเร็วลมเพื่อป้องกันผลกระทบต่อการ</div></div></div></div></div>																	

ตารางที่ 3-8 ผลการตรวจติดตามคุณภาพสิ่งแวดล้อม โครงการ เพลส 168 ปิ่นเกล้า (ต่อ)

ผลการตรวจติดตามคุณภาพสิ่งแวดล้อม โครงการ เพลส 168 ปิ่นเกล้า																			
วันที่ตรวจวัด		กันยายน 2567																	
		7-8	8-9	9-10	10-11	11-12	12-13	13-14	14-15	15-16	16-17	17-18	18-19	19-20	20-21	21-22	22-23	23-24	มาตรฐาน
คุณภาพอากาศในบรรยากาศโดยทั่วไป																			
บริเวณพื้นที่โครงการ	TSP (mg/m <sup>3</sup> )	-	-	-	-	-	0.098	0.084	0.084	-	-	-	-	-	-	-	-	-	0.33 <sup>1/</sup>
	PM-10 (mg/m <sup>3</sup> )	-	-	-	-	-	0.050	0.045	0.042	-	-	-	-	-	-	-	-	-	0.12 <sup>1/</sup>
บริเวณพื้นที่อ่อนไหว	TSP (mg/m <sup>3</sup> )	-	-	-	-	-	0.077	0.078	0.061	-	-	-	-	-	-	-	-	-	0.33 <sup>1/</sup>
	PM-10 (mg/m <sup>3</sup> )	-	-	-	-	-	0.04	0.043	0.037	-	-	-	-	-	-	-	-	-	0.12 <sup>1/</sup>
ปริมาณก๊าซในบรรยากาศโดยทั่วไป																			
บริเวณพื้นที่โครงการ	SO <sub>2</sub> Concentration (ppb)	-	-	-	-	-	4.25	3.68	3.36	-	-	-	-	-	-	-	-	-	300 <sup>2/</sup>
	NO <sub>2</sub> Concentration (ppb)	-	-	-	-	-	28.25	25.73	25.55	-	-	-	-	-	-	-	-	-	170 <sup>2/</sup>
	CO Concentration (ppm)	-	-	-	-	-	1	0.9	0.8	-	-	-	-	-	-	-	-	-	30 <sup>2/</sup>
	Total Hydrocarbon Concentration (ppm)	-	-	-	-	-	2.18	2.16	2.07	-	-	-	-	-	-	-	-	-	-
บริเวณพื้นที่อ่อนไหว	SO <sub>2</sub> Concentration (ppb)	-	-	-	-	-	3.14	3.03	3.15	-	-	-	-	-	-	-	-	-	300 <sup>2/</sup>
	NO <sub>2</sub> Concentration (ppb)	-	-	-	-	-	22.23	22.08	19.24	-	-	-	-	-	-	-	-	-	170 <sup>2/</sup>
	CO Concentration (ppm)	-	-	-	-	-	0.7	0.8	0.8	-	-	-	-	-	-	-	-	-	30 <sup>2/</sup>
	Total Hydrocarbon Concentration (ppm)	-	-	-	-	-	2.04	1.94	1.85	-	-	-	-	-	-	-	-	-	-
ระดับเสียงโดยทั่วไป																			
บริเวณพื้นที่โครงการ	Leq 24 hrs. (dBA)	65.2	66.0	66.3	66.4	66.2	67.4	66.6	65.7	66.9	67.2	67.5	66.9	67.2	66.3	65.5	66.7	66.9	≤70 <sup>3/</sup>
	Lmax (dBA)	107.8	103.4	100.4	94.6	96.6	93.7	93.9	96.3	98.2	91.7	89.2	90.7	92.5	94.0	92.8	89.8	94.9	≤115 <sup>3/</sup>
บริเวณพื้นที่อ่อนไหว	Leq 24 hrs. (dBA)	-	-	-	-	-	-	-	-	60.9	62.4	62.2	-	-	-	-	-	-	≤70 <sup>3/</sup>
	Lmax (dBA)	-	-	-	-	-	-	-	-	99.3	94.1	100.2	-	-	-	-	-	-	≤115 <sup>3/</sup>
ระดับเสียงรบกวน																			
กรณีเสียงจากแหล่งกำเนิดเสียงเกิดขึ้นต่อเนื่อง นานกว่า 1 ชั่วโมง	ค่าระดับเสียงรบกวน	3.6	3.1	1	None	None	4.2	4.5	2.2	2.8	3.5	None	None	4	8.8	None	3.0	2.6	≤10 <sup>4/</sup>
ความเร็วลม																			
บริเวณพื้นที่โครงการ	TRANSVERSE (mm/sec)	-	-	-	-	-	<1.000	1.032	0.206	-	-	-	-	-	-	-	-	-	5.000 <sup>5/</sup>
	VERTICAL (mm/sec)	-	-	-	-	-	<1.000	3.016	1.302	-	-	-	-	-	-	-	-	-	5.000 <sup>5/</sup>
	LONGITUDINAL (mm/sec)	-	-	-	-	-	<1.000	1.064	0.286	-	-	-	-	-	-	-	-	-	5.000 <sup>5/</sup>
หมายเหตุ :		<sup>1/</sup> ประกาศคณะกรรมการสิ่งแวดล้อมแห่งชาติ ฉบับที่ 24 (พ.ศ. 2547) เรื่อง กำหนดมาตรฐานคุณภาพอากาศในบรรยากาศโดยทั่วไป <sup>2/</sup> ประกาศคณะกรรมการสิ่งแวดล้อมแห่งชาติ ฉบับที่ 10 (พ.ศ. 2538), ฉบับที่ 21 (พ.ศ. 2544) และฉบับที่ 33 (พ.ศ. 2552) ออกความใน พรบ. ส่งเสริมและรักษาคุณภาพสิ่งแวดล้อมแห่งชาติ พ.ศ. 2535 <sup>3/</sup> ประกาศคณะกรรมการสิ่งแวดล้อมแห่งชาติ ฉบับที่ 15 (พ.ศ. 2540) เรื่อง กำหนดมาตรฐานระดับเสียงโดยทั่วไป <sup>4/</sup> ประกาศคณะกรรมการสิ่งแวดล้อมแห่งชาติ ฉบับที่ 29 (พ.ศ. 2550) เรื่อง ค่าระดับเสียงรบกวน <sup>5/</sup> ประกาศคณะกรรมการสิ่งแวดล้อมแห่งชาติ ฉบับที่ 37 (พ.ศ. 2553) เรื่อง กำหนดมาตรฐานความเร็วลมขึ้นต่อเนื่องเพื่อป้องกันผลกระทบต่อการ																	



ตารางที่ 3-8 ผลการตรวจติดตามคุณภาพสิ่งแวดล้อม โครงการ เพลส 168 ปิ่นเกล้า (ต่อ)

ผลการตรวจติดตามคุณภาพสิ่งแวดล้อม โครงการ เพลส 168 ปิ่นเกล้า																			
วันที่ตรวจวัด		วัน-เดือน-ปี																	
		กันยายน - ตุลาคม 2567																	
		24-25	25-26	26-27	27-28	28-29	29-30	30-1	1-2	2-3	3-4	4-5	5-6	6-7	7-8	8-9	9-10	10-11	มาตรฐาน
คุณภาพอากาศในบรรยากาศโดยทั่วไป																			
บริเวณพื้นที่โครงการ	TSP (mg/m <sup>3</sup> )	-	-	-	-	-	-	-	-	-	-	-	-	-	-	-	-	-	0.33 <sup>1/</sup>
	PM-10 (mg/m <sup>3</sup> )	-	-	-	-	-	-	-	-	-	-	-	-	-	-	-	-	-	0.12 <sup>1/</sup>
บริเวณพื้นที่อ่อนไหว	TSP (mg/m <sup>3</sup> )	-	-	-	-	-	-	-	-	-	-	-	-	-	-	-	-	-	0.33 <sup>1/</sup>
	PM-10 (mg/m <sup>3</sup> )	-	-	-	-	-	-	-	-	-	-	-	-	-	-	-	-	-	0.12 <sup>1/</sup>
ปริมาณก๊าซในบรรยากาศโดยทั่วไป																			
บริเวณพื้นที่โครงการ	SO <sub>2</sub> Concentration (ppb)	-	-	-	-	-	-	-	-	-	-	-	-	-	-	-	-	-	300 <sup>2/</sup>
	NO <sub>2</sub> Concentration (ppb)	-	-	-	-	-	-	-	-	-	-	-	-	-	-	-	-	-	170 <sup>2/</sup>
	CO Concentration (ppm)	-	-	-	-	-	-	-	-	-	-	-	-	-	-	-	-	-	30 <sup>2/</sup>
	Total Hydrocarbon Concentration (ppm)	-	-	-	-	-	-	-	-	-	-	-	-	-	-	-	-	-	-
บริเวณพื้นที่อ่อนไหว	SO <sub>2</sub> Concentration (ppb)	-	-	-	-	-	-	-	-	-	-	-	-	-	-	-	-	-	300 <sup>2/</sup>
	NO <sub>2</sub> Concentration (ppb)	-	-	-	-	-	-	-	-	-	-	-	-	-	-	-	-	-	170 <sup>2/</sup>
	CO Concentration (ppm)	-	-	-	-	-	-	-	-	-	-	-	-	-	-	-	-	-	30 <sup>2/</sup>
	Total Hydrocarbon Concentration (ppm)	-	-	-	-	-	-	-	-	-	-	-	-	-	-	-	-	-	-
ระดับเสียงโดยทั่วไป																			
บริเวณพื้นที่โครงการ	Leq 24 hrs. (dBA)	66.8	66.6	67.0	66.1	65.4	66.3	67.2	66.9	67	66.6	66	65.5	66.5	66.9	67.0	66.8	67.8	≤70 <sup>3/</sup>
	Lmax (dBA)	90.0	94.2	92.5	96.3	94.7	91.2	91.7	92.3	98.1	89.5	92.9	95.5	96.4	93.3	92.4	94.8	98.4	≤115 <sup>3/</sup>
บริเวณพื้นที่อ่อนไหว	Leq 24 hrs. (dBA)	-	-	-	-	-	-	-	-	-	-	-	-	-	-	-	-	-	≤70 <sup>3/</sup>
	Lmax (dBA)	-	-	-	-	-	-	-	-	-	-	-	-	-	-	-	-	-	≤115 <sup>3/</sup>
ระดับเสียงรบกวน																			
กรณีเสียงจากแหล่งกำเนิดเสียงเกิดขึ้นต่อเนื่องนานกว่า 1 ชั่วโมง		ค่าระดับเสียงรบกวน	None	4.9	3.2	7.3	5.5	2.7	3.9	4.8	None	None	4.8	5.4	2	7	3.0	None	0.9
ความสั่นสะเทือน																			
บริเวณพื้นที่โครงการ	TRANSVERSE (mm/sec)	-	-	-	-	-	-	-	-	-	-	-	-	-	-	-	-	-	5.000 <sup>5/</sup>
	VERTICAL (mm/sec)	-	-	-	-	-	-	-	-	-	-	-	-	-	-	-	-	-	5.000 <sup>5/</sup>
	LONGITUDINAL (mm/sec)	-	-	-	-	-	-	-	-	-	-	-	-	-	-	-	-	-	5.000 <sup>5/</sup>
หมายเหตุ :		<sup>1/</sup> ประกาศคณะกรรมการสิ่งแวดล้อมแห่งชาติ ฉบับที่ 24 (พ.ศ. 2547) เรื่อง กำหนดมาตรฐานคุณภาพอากาศในบรรยากาศโดยทั่วไป <sup>2/</sup> ประกาศคณะกรรมการสิ่งแวดล้อมแห่งชาติ ฉบับที่ 10 (พ.ศ.2538), ฉบับที่ 21 (พ.ศ. 2544) และฉบับที่ 33 (พ.ศ. 2552) ออกตามความใน พรบ. ส่งเสริมและรักษาคุณภาพสิ่งแวดล้อมแห่งชาติ พ.ศ. 2535 <sup>3/</sup> ประกาศคณะกรรมการสิ่งแวดล้อมแห่งชาติ ฉบับที่ 15 (พ.ศ. 2540) เรื่อง กำหนดมาตรฐานระดับเสียงโดยทั่วไป <sup>4/</sup> ประกาศคณะกรรมการสิ่งแวดล้อมแห่งชาติ ฉบับที่ 29 (พ.ศ. 2550) เรื่อง ค่าระดับเสียงรบกวน <sup>5/</sup> ประกาศคณะกรรมการสิ่งแวดล้อมแห่งชาติ ฉบับที่ 37 (พ.ศ. 2553) เรื่อง กำหนดมาตรฐานความสั่นสะเทือนเพื่อป้องกันผลกระทบต่อการ																	

ตารางที่ 3-8 ผลการตรวจติดตามคุณภาพสิ่งแวดล้อม โครงการ เพลส 168 ปิ่นเกล้า (ต่อ)

ผลการตรวจติดตามคุณภาพสิ่งแวดล้อม โครงการ เพลส 168 ปิ่นเกล้า																			
วัน-เดือน-ปี วันที่ตรวจวัด		ตุลาคม 2567																	มาตรฐาน
		11-12	12-13	13-14	14-15	15-16	16-17	17-18	18-19	19-20	20-21	21-22	22-23	23-24	24-25	25-26	26-27	27-28	
คุณภาพอากาศในบรรยากาศโดยทั่วไป																			
บริเวณพื้นที่โครงการ	TSP (mg/m <sup>3</sup> )	-	-	-	-	-	-	-	-	-	-	-	-	-	0.156	0.105	0.083	-	0.33 <sup>1/</sup>
	PM-10 (mg/m <sup>3</sup> )	-	-	-	-	-	-	-	-	-	-	-	-	-	0.090	0.057	0.051	-	0.12 <sup>1/</sup>
บริเวณพื้นที่อ่อนไหว	TSP (mg/m <sup>3</sup> )	-	-	-	-	-	-	-	-	-	-	-	-	-	0.105	0.08	0.075	-	0.33 <sup>1/</sup>
	PM-10 (mg/m <sup>3</sup> )	-	-	-	-	-	-	-	-	-	-	-	-	-	0.064	0.046	0.044	-	0.12 <sup>1/</sup>
ปริมาณก๊าซในบรรยากาศโดยทั่วไป																			
บริเวณพื้นที่โครงการ	SO <sub>2</sub> Concentration (ppb)	-	-	-	-	-	-	-	-	-	-	-	-	-	5.16	2.71	3.24	-	300 <sup>2/</sup>
	NO <sub>2</sub> Concentration (ppb)	-	-	-	-	-	-	-	-	-	-	-	-	-	42.08	41.52	24.43	-	170 <sup>2/</sup>
	CO Concentration (ppm)	-	-	-	-	-	-	-	-	-	-	-	-	-	2.1	1	0.8	-	30 <sup>2/</sup>
	Total Hydrocarbon Concentration (ppm)	-	-	-	-	-	-	-	-	-	-	-	-	-	3.53	2.82	2.47	-	-
บริเวณพื้นที่อ่อนไหว	SO <sub>2</sub> Concentration (ppb)	-	-	-	-	-	-	-	-	-	-	-	-	-	3.51	2.55	2.36	-	300 <sup>2/</sup>
	NO <sub>2</sub> Concentration (ppb)	-	-	-	-	-	-	-	-	-	-	-	-	-	28	30.6	24.01	-	170 <sup>2/</sup>
	CO Concentration (ppm)	-	-	-	-	-	-	-	-	-	-	-	-	-	1.1	0.9	0.7	-	30 <sup>2/</sup>
	Total Hydrocarbon Concentration (ppm)	-	-	-	-	-	-	-	-	-	-	-	-	-	2.29	2.16	2.14	-	-
ระดับเสียงโดยทั่วไป																			
บริเวณพื้นที่โครงการ	Leq 24 hrs. (dB(A))	66.7	65.8	67.9	67.2	67.8	67.6	67	66.2	67.2	67.7	67.8	67	66.2	66.4	67.4	67.1	68.6	≤70 <sup>3/</sup>
	Lmax (dB(A))	93.3	90.0	92.2	112.8	94.2	95.4	91.5	94.1	97	93.2	100.1	90	91.1	94.7	91.4	112.6	93.9	≤115 <sup>3/</sup>
บริเวณพื้นที่อ่อนไหว	Leq 24 hrs. (dB(A))	-	-	-	-	-	-	-	-	-	-	-	-	-	60.6	59.3	57.9	-	≤70 <sup>3/</sup>
	Lmax (dB(A))	-	-	-	-	-	-	-	-	-	-	-	-	-	110.8	90.9	91.2	-	≤115 <sup>3/</sup>
ระดับเสียงรบกวน																			
กรณีเสียงจากแหล่งกำเนิดเสียงเกิดขึ้นต่อเนื่องนานกว่า 1 ชั่วโมง	ค่าระดับเสียงรบกวน	4	4.8	2.7	2.7	0.3	0.7	3.4	3.7	None	0.1	None	1.6	None	0.8	6.4	1.9	None	≤10 <sup>4/</sup>
ความสั่นสะเทือน																			
บริเวณพื้นที่โครงการ	TRANSVERSE (mm/sec)	-	-	-	-	-	-	-	-	-	-	-	-	-	0.52	<1.000	0.173	-	5.000 <sup>5/</sup>
	VERTICAL (mm/sec)	-	-	-	-	-	-	-	-	-	-	-	-	-	1.356	<1.000	1.285	-	5.000 <sup>5/</sup>
	LONGITUDINAL (mm/sec)	-	-	-	-	-	-	-	-	-	-	-	-	-	0.473	<1.000	0.268	-	5.000 <sup>5/</sup>
หมายเหตุ :		<sup>1/</sup> ประกาศคณะกรรมการสิ่งแวดล้อมแห่งชาติ ฉบับที่ 24 (พ.ศ. 2547) เรื่อง กำหนดมาตรฐานคุณภาพอากาศในบรรยากาศโดยทั่วไป <sup>2/</sup> ประกาศคณะกรรมการสิ่งแวดล้อมแห่งชาติ ฉบับที่ 10 (พ.ศ.2538), ฉบับที่ 21 (พ.ศ. 2544) และฉบับที่ 33 (พ.ศ. 2552) ออกความใน พรบ. ส่งเสริมและรักษาคุณภาพสิ่งแวดล้อมแห่งชาติ พ.ศ. 2535 <sup>3/</sup> ประกาศคณะกรรมการสิ่งแวดล้อมแห่งชาติ ฉบับที่ 15 (พ.ศ. 2540) เรื่อง กำหนดมาตรฐานระดับเสียงโดยทั่วไป <sup>4/</sup> ประกาศคณะกรรมการสิ่งแวดล้อมแห่งชาติ ฉบับที่ 29 (พ.ศ. 2550) เรื่อง ค่าระดับเสียงรบกวน <sup>5/</sup> ประกาศคณะกรรมการสิ่งแวดล้อมแห่งชาติ ฉบับที่ 37 (พ.ศ. 2553) เรื่อง กำหนดมาตรฐานความสั่นสะเทือนเพื่อป้องกันผลกระทบต่ออาคาร																	

ตารางที่ 3-8 ผลการตรวจติดตามคุณภาพสิ่งแวดล้อม โครงการ เฟส 168 ปิ่นเกล้า (ต่อ)

ผลการตรวจติดตามคุณภาพสิ่งแวดล้อม โครงการ เฟส 168 ปิ่นเกล้า																			
วัน-เดือน-ปี		ตุลาคม - พฤศจิกายน 2567																	
ดัชนีที่ตรวจวัด		28-29	29-30	30-31	31-1	1-2	2-3	3-4	4-5	5-6	6-7	7-8	8-9	9-10	10-11	11-12	12-13	13-14	มาตรฐาน
คุณภาพอากาศในบรรยากาศโดยทั่วไป																			
บริเวณพื้นที่โครงการ	TSP (mg/m <sup>3</sup> )	-	-	-	-	-	-	-	-	-	-	-	-	-	-	-	-	-	0.33 <sup>1/</sup>
	PM-10 (mg/m <sup>3</sup> )	-	-	-	-	-	-	-	-	-	-	-	-	-	-	-	-	-	0.12 <sup>1/</sup>
บริเวณพื้นที่อ่อนไหว	TSP (mg/m <sup>3</sup> )	-	-	-	-	-	-	-	-	-	-	-	-	-	-	-	-	-	0.33 <sup>1/</sup>
	PM-10 (mg/m <sup>3</sup> )	-	-	-	-	-	-	-	-	-	-	-	-	-	-	-	-	-	0.12 <sup>1/</sup>
ปริมาณก๊าซในบรรยากาศโดยทั่วไป																			
บริเวณพื้นที่โครงการ	SO <sub>2</sub> Concentration (ppb)	-	-	-	-	-	-	-	-	-	-	-	-	-	-	-	-	-	300 <sup>2/</sup>
	NO <sub>2</sub> Concentration (ppb)	-	-	-	-	-	-	-	-	-	-	-	-	-	-	-	-	-	170 <sup>2/</sup>
	CO Concentration (ppm)	-	-	-	-	-	-	-	-	-	-	-	-	-	-	-	-	-	30 <sup>2/</sup>
	Total Hydrocarbon Concentration (ppm)	-	-	-	-	-	-	-	-	-	-	-	-	-	-	-	-	-	-
บริเวณพื้นที่อ่อนไหว	SO <sub>2</sub> Concentration (ppb)	-	-	-	-	-	-	-	-	-	-	-	-	-	-	-	-	-	300 <sup>2/</sup>
	NO <sub>2</sub> Concentration (ppb)	-	-	-	-	-	-	-	-	-	-	-	-	-	-	-	-	-	170 <sup>2/</sup>
	CO Concentration (ppm)	-	-	-	-	-	-	-	-	-	-	-	-	-	-	-	-	-	30 <sup>2/</sup>
	Total Hydrocarbon Concentration (ppm)	-	-	-	-	-	-	-	-	-	-	-	-	-	-	-	-	-	-
ระดับเสียงโดยทั่วไป																			
บริเวณพื้นที่โครงการ	Leq 24 hrs. (dB(A))	67.8	67.7	67.2	67.2	66.1	66.7	67.1	66.9	67.1	67.3	66.9	65.9	65.5	66.2	66.2	66.3	66.6	≤70 <sup>3/</sup>
	Lmax (dB(A))	96.0	102.6	95.9	90.7	91.1	89.8	94.9	90.1	93.6	101.5	100.4	94.2	90.9	90.4	94.3	90.1	90.6	≤115 <sup>3/</sup>
บริเวณพื้นที่อ่อนไหว	Leq 24 hrs. (dB(A))	-	-	-	-	-	-	-	-	-	-	-	-	-	-	-	-	-	≤70 <sup>3/</sup>
	Lmax (dB(A))	-	-	-	-	-	-	-	-	-	-	-	-	-	-	-	-	-	≤115 <sup>3/</sup>
ระดับเสียงรบกวน																			
กรณีเสียงจากแหล่งกำเนิดเสียงเกิดขึ้นต่อเนื่องนานกว่า 1 ชั่วโมง	ค่าระดับเสียงรบกวน	2.1	4.9	None	None	4	None	None	None	None	1.7	None	4.4	4.6	None	None	None	None	≤10 <sup>4/</sup>
ความสั่นสะเทือน																			
บริเวณพื้นที่โครงการ	TRANSVERSE (mm/sec)	-	-	-	-	-	-	-	-	-	-	-	-	-	-	-	-	-	5.000 <sup>5/</sup>
	VERTICAL (mm/sec)	-	-	-	-	-	-	-	-	-	-	-	-	-	-	-	-	-	5.000 <sup>5/</sup>
	LONGITUDINAL (mm/sec)	-	-	-	-	-	-	-	-	-	-	-	-	-	-	-	-	-	5.000 <sup>5/</sup>
หมายเหตุ :		<sup>1/</sup> ประกาศคณะกรรมการสิ่งแวดล้อมแห่งชาติ ฉบับที่ 24 (พ.ศ. 2547) เรื่อง กำหนดมาตรฐานคุณภาพอากาศในบรรยากาศโดยทั่วไป <sup>2/</sup> ประกาศคณะกรรมการสิ่งแวดล้อมแห่งชาติ ฉบับที่ 10 (พ.ศ.2538), ฉบับที่ 21 (พ.ศ. 2544) และฉบับที่ 33 (พ.ศ. 2552) ออกความใน พรบ. ส่งเสริมและรักษาคุณภาพสิ่งแวดล้อมแห่งชาติ พ.ศ. 2535 <sup>3/</sup> ประกาศคณะกรรมการสิ่งแวดล้อมแห่งชาติ ฉบับที่ 15 (พ.ศ. 2540) เรื่อง กำหนดมาตรฐานระดับเสียงโดยทั่วไป <sup>4/</sup> ประกาศคณะกรรมการสิ่งแวดล้อมแห่งชาติ ฉบับที่ 29 (พ.ศ. 2550) เรื่อง ค่าระดับเสียงรบกวน <sup>5/</sup> ประกาศคณะกรรมการสิ่งแวดล้อมแห่งชาติ ฉบับที่ 37 (พ.ศ. 2553) เรื่อง กำหนดมาตรฐานความสั่นสะเทือนเพื่อป้องกันผลกระทบต่อการ																	

ตารางที่ 3-8 ผลการตรวจติดตามคุณภาพสิ่งแวดล้อม โครงการ เฟส 168 ปิ่นเกล้า (ต่อ)

วัน-เดือน-ปี		พฤษภาคม 2567																	มาตรฐาน
		14-15	15-16	16-17	17-18	18-19	19-20	20-21	21-22	22-23	23-24	24-25	25-26	26-27	27-28	28-29	29-30	30-1	
คุณภาพอากาศในบรรยากาศโดยทั่วไป																			
บริเวณพื้นที่โครงการ	TSP (mg/m <sup>3</sup> )	-	-	-	-	-	-	-	0.146	0.167	0.130	-	-	-	-	-	-	-	0.33 <sup>1/</sup>
	PM-10 (mg/m <sup>3</sup> )	-	-	-	-	-	-	-	0.066	0.067	0.059	-	-	-	-	-	-	-	0.12 <sup>1/</sup>
บริเวณพื้นที่อ่อนไหว	TSP (mg/m <sup>3</sup> )	-	-	-	-	-	-	-	-	-	-	-	0.089	0.103	0.092	-	-	-	0.33 <sup>1/</sup>
	PM-10 (mg/m <sup>3</sup> )	-	-	-	-	-	-	-	-	-	-	-	0.043	0.047	0.047	-	-	-	0.12 <sup>1/</sup>
ปริมาณก๊าซในบรรยากาศโดยทั่วไป																			
บริเวณพื้นที่โครงการ	SO <sub>2</sub> Concentration (ppb)	-	-	-	-	-	-	-	3.39	4.68	2.9	-	-	-	-	-	-	-	300 <sup>2/</sup>
	NO <sub>2</sub> Concentration (ppb)	-	-	-	-	-	-	-	37.34	1.5	3.28	-	-	-	-	-	-	-	170 <sup>2/</sup>
	CO Concentration (ppm)	-	-	-	-	-	-	-	1.5	1.5	1.3	-	-	-	-	-	-	-	30 <sup>2/</sup>
	Total Hydrocarbon Concentration (ppm)	-	-	-	-	-	-	-	3.28	2.73	2.47	-	-	-	-	-	-	-	-
บริเวณพื้นที่อ่อนไหว	SO <sub>2</sub> Concentration (ppb)	-	-	-	-	-	-	-	-	-	-	-	2.95	2.73	2.63	-	-	-	300 <sup>2/</sup>
	NO <sub>2</sub> Concentration (ppb)	-	-	-	-	-	-	-	-	-	-	-	32.3	30.75	30.74	-	-	-	170 <sup>2/</sup>
	CO Concentration (ppm)	-	-	-	-	-	-	-	-	-	-	-	1.1	1.2	1.1	-	-	-	30 <sup>2/</sup>
	Total Hydrocarbon Concentration (ppm)	-	-	-	-	-	-	-	-	-	-	-	2.23	2.57	2.33	-	-	-	-
ระดับเสียงโดยทั่วไป																			
บริเวณพื้นที่โครงการ	Leq 24 hrs. (dB(A))	67.1	66.8	66.9	66.5	66.6	66.6	66.4	66.6	66.1	66.2	66.1	66.3	66.2	65.3	66.1	66.0	66.1	≤70 <sup>3/</sup>
	Lmax (dB(A))	93.2	93.2	94.7	92.9	91.7	90.2	88.8	91.4	90.7	91	93.9	95.8	91.9	90.2	87.5	93.6	90.4	≤115 <sup>3/</sup>
บริเวณพื้นที่อ่อนไหว	Leq 24 hrs. (dB(A))	-	-	-	-	-	-	-	-	-	-	-	59.2	59.2	58.4	-	-	-	≤70 <sup>3/</sup>
	Lmax (dB(A))	-	-	-	-	-	-	-	-	-	-	-	92	96.6	89.6	-	-	-	≤115 <sup>3/</sup>
ระดับเสียงรบกวน																			
กรณีเสียงจากแหล่งกำเนิดเสียงเกิดขึ้นต่อเนื่อง นานกว่า 1 ชั่วโมง	ค่าระดับเสียงรบกวน	5.5	9.2	3.4	None	1.2	None	None	None	0.6	0.8	None	None	5.5	3.1	None	None	None	≤10 <sup>4/</sup>
ความสั่นสะเทือน																			
บริเวณพื้นที่โครงการ	TRANSVERSE (mm/sec)	-	-	-	-	-	-	-	0.268	0.378	<1.000	-	-	-	-	-	-	-	5.000 <sup>5/</sup>
	VERTICAL (mm/sec)	-	-	-	-	-	-	-	1.182	2.916	<1.000	-	-	-	-	-	-	-	5.000 <sup>5/</sup>
	LONGITUDINAL (mm/sec)	-	-	-	-	-	-	-	2.231	0.497	<1.000	-	-	-	-	-	-	-	5.000 <sup>5/</sup>
หมายเหตุ :		<sup>1/</sup> ประกาศคณะกรรมการสิ่งแวดล้อมแห่งชาติ ฉบับที่ 24 (พ.ศ. 2547) เรื่อง กำหนดมาตรฐานคุณภาพอากาศในบรรยากาศโดยทั่วไป <sup>2/</sup> ประกาศคณะกรรมการสิ่งแวดล้อมแห่งชาติ ฉบับที่ 10 (พ.ศ.2538), ฉบับที่ 21 (พ.ศ. 2544) และฉบับที่ 33 (พ.ศ. 2552) ออกตามความใน พรบ. ส่งเสริมและรักษาคุณภาพสิ่งแวดล้อมแห่งชาติ พ.ศ. 2535 <sup>3/</sup> ประกาศคณะกรรมการสิ่งแวดล้อมแห่งชาติ ฉบับที่ 15 (พ.ศ. 2540) เรื่อง กำหนดมาตรฐานระดับเสียงโดยทั่วไป <sup>4/</sup> ประกาศคณะกรรมการสิ่งแวดล้อมแห่งชาติ ฉบับที่ 29 (พ.ศ. 2550) เรื่อง ค่าระดับเสียงรบกวน <sup>5/</sup> ประกาศคณะกรรมการสิ่งแวดล้อมแห่งชาติ ฉบับที่ 37 (พ.ศ. 2553) เรื่อง กำหนดมาตรฐานความสั่นสะเทือนเพื่อป้องกันผลกระทบต่ออาคาร																	

ตารางที่ 3-8 ผลการตรวจติดตามคุณภาพสิ่งแวดล้อม โครงการ เพลส 168 ปิ่นเกล้า (ต่อ)

ผลการตรวจติดตามคุณภาพสิ่งแวดล้อม โครงการ เพลส 168 ปิ่นเกล้า																				
วันที่ตรวจวัด		วัน-เดือน-ปี	จำนวน 2567																มาตรฐาน	
			1-2	2-3	3-4	4-5	5-6	6-7	7-8	8-9	9-10	10-11	11-12	12-13	13-14	14-15	15-16	16-17		17-18
คุณภาพอากาศในบรรยากาศโดยทั่วไป																				
บริเวณพื้นที่โครงการ	TSP (mg/m <sup>3</sup> )	-	-	-	-	-	-	-	-	-	-	-	0.171	0.150	0.124	-	-	-	0.33 <sup>1/</sup>	
	PM-10 (mg/m <sup>3</sup> )	-	-	-	-	-	-	-	-	-	-	-	0.086	0.080	0.078	-	-	-	0.12 <sup>1/</sup>	
บริเวณพื้นที่อ่อนไหว	TSP (mg/m <sup>3</sup> )	-	-	-	-	-	-	-	-	-	-	-	0.134	0.115	0.103	-	-	-	0.33 <sup>1/</sup>	
	PM-10 (mg/m <sup>3</sup> )	-	-	-	-	-	-	-	-	-	-	-	0.073	0.063	0.061	-	-	-	0.12 <sup>1/</sup>	
ปริมาณก๊าซในบรรยากาศโดยทั่วไป																				
บริเวณพื้นที่โครงการ	SO <sub>2</sub> Concentration (ppb)	-	-	-	-	-	-	-	-	-	-	-	3.67	3.43	3.27	-	-	-	300 <sup>2/</sup>	
	NO <sub>2</sub> Concentration (ppb)	-	-	-	-	-	-	-	-	-	-	-	25.86	26.58	26.72	-	-	-	170 <sup>2/</sup>	
	CO Concentration (ppm)	-	-	-	-	-	-	-	-	-	-	-	1.7	1.7	1.6	-	-	-	30 <sup>2/</sup>	
	Total Hydrocarbon Concentration (ppm)	-	-	-	-	-	-	-	-	-	-	-	3.39	3.31	2.75	-	-	-	-	
บริเวณพื้นที่อ่อนไหว	SO <sub>2</sub> Concentration (ppb)	-	-	-	-	-	-	-	-	-	-	-	3.3	3.23	2.87	-	-	-	300 <sup>2/</sup>	
	NO <sub>2</sub> Concentration (ppb)	-	-	-	-	-	-	-	-	-	-	-	25.84	23.06	23.03	-	-	-	170 <sup>2/</sup>	
	CO Concentration (ppm)	-	-	-	-	-	-	-	-	-	-	-	1.3	1.4	1.2	-	-	-	30 <sup>2/</sup>	
	Total Hydrocarbon Concentration (ppm)	-	-	-	-	-	-	-	-	-	-	-	2.84	2.76	2.58	-	-	-	-	
ระดับเสียงโดยทั่วไป																				
บริเวณพื้นที่โครงการ	Leq 24 hrs. (dB(A))	65.7	66.9	66.7	65.8	66.1	65.7	66	66.3	66.6	66.5	66.8	67	66.7	66.8	66.4	66.6	66.1	≤70 <sup>3/</sup>	
	Lmax (dB(A))	95.2	92.2	95.8	91.9	95.9	90.9	92.4	94.3	93.3	89.9	95.5	91.4	88	91.2	91.8	90.3	93.6	≤115 <sup>3/</sup>	
บริเวณพื้นที่อ่อนไหว	Leq 24 hrs. (dB(A))	-	-	-	-	-	-	-	-	-	-	-	57.6	55.8	55.1	-	-	-	≤70 <sup>3/</sup>	
	Lmax (dB(A))	-	-	-	-	-	-	-	-	-	-	-	89.8	83.7	86.1	-	-	-	≤115 <sup>3/</sup>	
ระดับเสียงรบกวน																				
กรณีเสียงจากแหล่งกำเนิดเสียงเกิดขึ้นต่อเนื่อง นานกว่า 1 ชั่วโมง		ค่าระดับเสียงรบกวน	0.4	None	3.8	0.3	None	4.4	None	1.3	None	4.6	None	0.6	None	0.1	1.5	None	4.6	≤10 <sup>4/</sup>
ความเร็วลมสัมพัทธ์																				
บริเวณพื้นที่โครงการ	TRANSVERSE (mm/sec)	-	-	-	-	-	-	-	-	-	-	-	0.397	0.873	0.825	-	-	-	5,000 <sup>5/</sup>	
	VERTICAL (mm/sec)	-	-	-	-	-	-	-	-	-	-	-	1.619	2.921	2.953	-	-	-	5,000 <sup>5/</sup>	
	LONGITUDINAL (mm/sec)	-	-	-	-	-	-	-	-	-	-	-	0.587	1.524	1.127	-	-	-	5,000 <sup>5/</sup>	
หมายเหตุ :		<div>1/ ประกาศคณะกรรมการสิ่งแวดล้อมแห่งชาติ ฉบับที่ 24 (พ.ศ. 2547) เรื่อง กำหนดมาตรฐานคุณภาพอากาศในบรรยากาศโดยทั่วไป</div> <div>2/ ประกาศคณะกรรมการสิ่งแวดล้อมแห่งชาติ ฉบับที่ 10 (พ.ศ.2538), ฉบับที่ 21 (พ.ศ. 2544) และฉบับที่ 33 (พ.ศ. 2552) ออกตามความใน พรบ. ส่งเสริมและรักษาคุณภาพสิ่งแวดล้อมแห่งชาติ พ.ศ. 2535</div> <div>3/ ประกาศคณะกรรมการสิ่งแวดล้อมแห่งชาติ ฉบับที่ 15 (พ.ศ. 2540) เรื่อง กำหนดมาตรฐานระดับเสียงโดยทั่วไป</div> <div>4/ ประกาศคณะกรรมการสิ่งแวดล้อมแห่งชาติ ฉบับที่ 29 (พ.ศ. 2550) เรื่อง ค่าระดับเสียงรบกวน</div> <div>5/ ประกาศคณะกรรมการสิ่งแวดล้อมแห่งชาติ ฉบับที่ 37 (พ.ศ. 2553) เรื่อง กำหนดมาตรฐานความเร็วลมสัมพัทธ์เพื่อป้องกันผลกระทบต่อการ</div>																		

ตารางที่ 3-8 ผลการตรวจติดตามคุณภาพสิ่งแวดล้อม โครงการ เพลส 168 ปิ่นเกล้า (ต่อ)

ผลการตรวจติดตามคุณภาพสิ่งแวดล้อม โครงการ เพลส 168 ปิ่นเกล้า														
วันที่ตรวจวัด		วัน-เดือน-ปี										มาตรฐาน		
		จำนวน 2567												
		18-19	19-20	20-21	21-22	22-23	23-24	24-25	25-26	26-27	27-28			
คุณภาพอากาศในบรรยากาศโดยทั่วไป														
บริเวณพื้นที่โครงการ	TSP (mg/m <sup>3</sup> )	-	-	-	-	-	-	-	-	-	-	0.33 <sup>1/</sup>		
	PM-10 (mg/m <sup>3</sup> )	-	-	-	-	-	-	-	-	-	-	0.12 <sup>1/</sup>		
บริเวณพื้นที่อ่อนไหว	TSP (mg/m <sup>3</sup> )	-	-	-	-	-	-	-	-	-	-	0.33 <sup>1/</sup>		
	PM-10 (mg/m <sup>3</sup> )	-	-	-	-	-	-	-	-	-	-	0.12 <sup>1/</sup>		
ปริมาณก๊าซในบรรยากาศโดยทั่วไป														
บริเวณพื้นที่โครงการ	SO <sub>2</sub> Concentration (ppb)	-	-	-	-	-	-	-	-	-	-	300 <sup>2/</sup>		
	NO <sub>2</sub> Concentration (ppb)	-	-	-	-	-	-	-	-	-	-	170 <sup>2/</sup>		
	CO Concentration (ppm)	-	-	-	-	-	-	-	-	-	-	30 <sup>2/</sup>		
	Total Hydrocarbon Concentration (ppm)	-	-	-	-	-	-	-	-	-	-	-		
บริเวณพื้นที่อ่อนไหว	SO <sub>2</sub> Concentration (ppb)	-	-	-	-	-	-	-	-	-	-	300 <sup>2/</sup>		
	NO <sub>2</sub> Concentration (ppb)	-	-	-	-	-	-	-	-	-	-	170 <sup>2/</sup>		
	CO Concentration (ppm)	-	-	-	-	-	-	-	-	-	-	30 <sup>2/</sup>		
	Total Hydrocarbon Concentration (ppm)	-	-	-	-	-	-	-	-	-	-	-		
ระดับเสียงโดยทั่วไป														
บริเวณพื้นที่โครงการ	Leq 24 hrs. (dB(A))	65.9	66.5	66.3	65.8	66	66.6	66.2	67	66.4	65.9	≤70 <sup>3/</sup>		
	Lmax (dB(A))	90.6	91.2	91.5	88.6	89.4	92.5	91.7	95.7	92.6	89.9	≤115 <sup>3/</sup>		
บริเวณพื้นที่อ่อนไหว	Leq 24 hrs. (dB(A))	-	-	-	-	-	-	-	-	-	-	≤70 <sup>3/</sup>		
	Lmax (dB(A))	-	-	-	-	-	-	-	-	-	-	≤115 <sup>3/</sup>		
ระดับเสียงรบกวน														
กรณีเสียงจากแหล่งกำเนิดเสียงเกิดขึ้นต่อเนื่องนานกว่า 1 ชั่วโมง		ค่าระดับเสียงรบกวน		4.4	0	2.2	0.7	None	0.9	3.9	None	3.0	3.8	≤10 <sup>4/</sup>
ความสั่นสะเทือน														
บริเวณพื้นที่โครงการ	TRANSVERSE (mm/sec)	-	-	-	-	-	-	-	-	-	-	-	5.000 <sup>5/</sup>	
	VERTICAL (mm/sec)	-	-	-	-	-	-	-	-	-	-	-	5.000 <sup>5/</sup>	
	LONGITUDINAL (mm/sec)	-	-	-	-	-	-	-	-	-	-	-	5.000 <sup>5/</sup>	
หมายเหตุ :		<div><div><sup>1/</sup> ประกาศคณะกรรมการสิ่งแวดล้อมแห่งชาติ ฉบับที่ 24 (พ.ศ. 2547) เรื่อง กำหนดมาตรฐานคุณภาพอากาศในบรรยากาศโดยทั่วไป</div><div><sup>2/</sup> ประกาศคณะกรรมการสิ่งแวดล้อมแห่งชาติ ฉบับที่ 10 (พ.ศ.2538), ฉบับที่ 21 (พ.ศ. 2544) และฉบับที่ 33 (พ.ศ. 2552) ออกตามความใน พรบ. ส่งเสริมและรักษาคุณภาพสิ่งแวดล้อมแห่งชาติ พ.ศ. 2535</div><div><sup>3/</sup> ประกาศคณะกรรมการสิ่งแวดล้อมแห่งชาติ ฉบับที่ 15 (พ.ศ. 2540) เรื่อง กำหนดมาตรฐานระดับเสียงโดยทั่วไป</div><div><sup>4/</sup> ประกาศคณะกรรมการสิ่งแวดล้อมแห่งชาติ ฉบับที่ 29 (พ.ศ. 2550) เรื่อง ค่าระดับเสียงรบกวน</div><div><sup>5/</sup> ประกาศคณะกรรมการสิ่งแวดล้อมแห่งชาติ ฉบับที่ 37 (พ.ศ. 2553) เรื่อง กำหนดมาตรฐานความสั่นสะเทือนเพื่อป้องกันผลกระทบต่ออาคาร</div></div>												

ตารางที่ 3-8 ผลการตรวจติดตามคุณภาพสิ่งแวดล้อม โครงการ เพลส 168 ปิ่นเกล้า (ต่อ)

วัน-เดือน-ปี		กรกฎาคม 2567	สิงหาคม 2567	กันยายน 2567	ตุลาคม 2567	พฤศจิกายน 2567	ธันวาคม 2567	มาตรฐาน <sup>6/</sup>
ดัชนีที่ตรวจวัด								
คุณภาพน้ำทิ้ง								
น้ำทิ้งจากภายในพื้นที่ก่อสร้าง	pH	8.2	7.2	6.7	6.8	6.9	7.1	5.5-9.0
	SS (mg/l)	18.7	9.4	12.7	13.5	17.1	24.2	30
	TDS (mg/l)	561	164	755	290	440	434	1,000
	BOD (mg/l)	18.1	14.9	13.7	15.7	18.8	19.1	20
	Settleable Solids (mg/l)	< 0.1	< 0.1	< 0.1	< 0.1	< 0.1	< 0.1	-
	O & G (mg/l)	12.4	10.2	7.2	3.5	5.2	3.2	20
	TKN (mg/l)	7.9	13.6	10.4	8.7	14.7	12.9	35
	Sulfide (mg/l)	< 0.1	< 0.1	< 0.1	< 0.1	< 0.1	< 0.1	1.0
หมายเหตุ :		<sup>6/</sup> ประกาศกระทรวงทรัพยากรธรรมชาติและสิ่งแวดล้อม เรื่อง กำหนดมาตรฐานควบคุมการระบายน้ำทิ้งจากอาคารบางประเภทและบางขนาด พศ. 2567 ลงวันที่ 28 มิถุนายน 2567 ประกาศในราชกิจจานุเบกษา เล่มที่ 141 ตอนที่ 233 ง วันที่ 27 สิงหาคม 2567						

### 3.3 การสำรวจความคิดเห็นโดยรอบโครงการ

ผลการสำรวจความคิดเห็นความพึงพอใจของมาตรการป้องกันและแก้ไขผลกระทบสิ่งแวดล้อม (ระยะก่อสร้าง) ต่อโครงการ เพลส 168 ปิ่นเกล้า (PLACE 168 PINKLAO) ประกอบด้วย หน่วยงานที่อยู่ในพื้นที่ศึกษา สถานประกอบการ บริษัท/ห้าง/ร้านค้าและอาคารที่พักอาศัย มีรูปแบบการนำเสนอข้อมูลโดยใช้สถิติเชิงพรรณนา โดยข้อสรุปและผลที่ได้มีลักษณะพรรณนาหรือแจกแจงข้อมูลตามที่ได้ โดยจะนำเสนอในรูปของตารางร้อยละ ค่าเฉลี่ย และค่าเบี่ยงเบนมาตรฐาน รายละเอียดดังนี้

- 1) ข้อมูลทั่วไปของตัวแทนครัวเรือน ประกอบด้วย เพศ อายุ สถานภาพในครัวเรือน ระดับการศึกษา และ
- 2) ข้อมูลด้านผลกระทบต่างๆ และความพึงพอใจของมาตรการป้องกันและแก้ไขผลกระทบสิ่งแวดล้อมของโครงการ โดยมีองค์ประกอบทางสิ่งแวดล้อมและคุณค่าต่างๆ ได้แก่ ด้านคุณภาพอากาศ ด้านเสียง และความสั่นสะเทือน ด้านทรัพยากรดิน ด้านการบำบัดน้ำเสียและการป้องกันน้ำท่วม ด้านการจัดการมูลฝอยและสิ่งปฏิกูล ด้านการจราจร ด้านการป้องกันและบรรเทาสาธารณภัย และด้านคุณภาพชีวิต

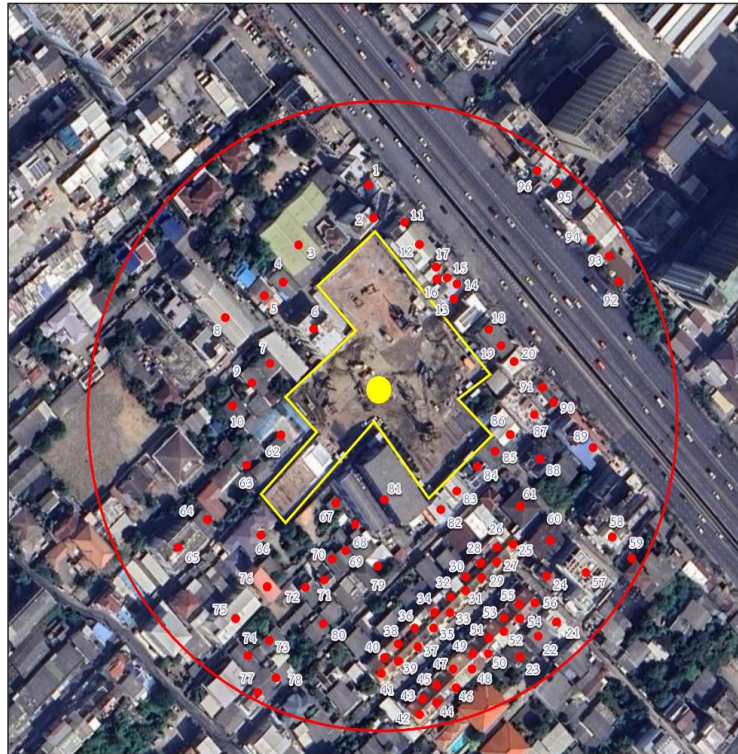
#### 3.3.1 สรุปข้อมูลแบบสอบถามความคิดเห็น

บริษัทที่ปรึกษาได้ใช้แบบสอบถามประกอบการสัมภาษณ์หัวหน้าครัวเรือน คู่สมรส บาน/อาคาร ที่ตั้งอยู่ถัดจากอาคารติดโครงการในระยะ 100 เมตร จากแนวเขตที่ดินโครงการ โดยจำนวนแบบสอบถามทั้งหมด 80 ชุด โดยบริษัทที่ปรึกษาได้เข้าพบและสอบถามความคิดเห็นทุกหลัง สรุปผลได้ดังนี้

ตารางที่ 3-9 สรุปผลการสำรวจกลุ่มตัวอย่างในระยะ 100 เมตร จากแนวเขตที่ดินโครงการ

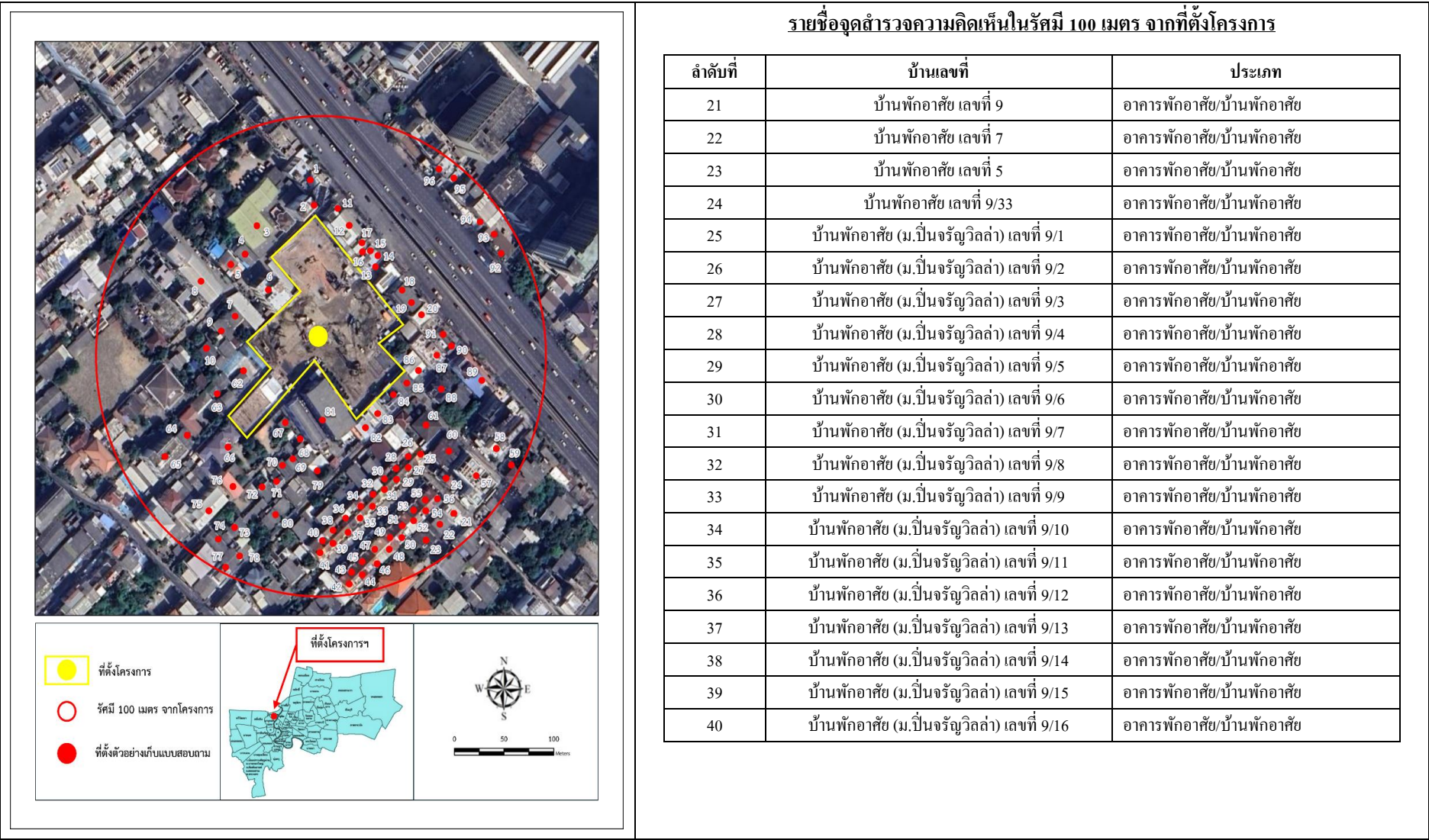
ผลการสำรวจ	จำนวน (แบบสอบถาม)	ร้อยละ
1) ให้ความร่วมมือ/ครบถ้วนสมบูรณ์	9	11.00
2) งดแสดงความคิดเห็น	63	79.00
3) ไม่เปิดทำการ/ปิดร้าง	8	10.00
4) เปิดแต่ติดต่อไม่ได้ ส่งแบบสอบถามทางผู้ไปรษณีย์	-	-
5) อื่นๆ	-	-
รวม	80	100



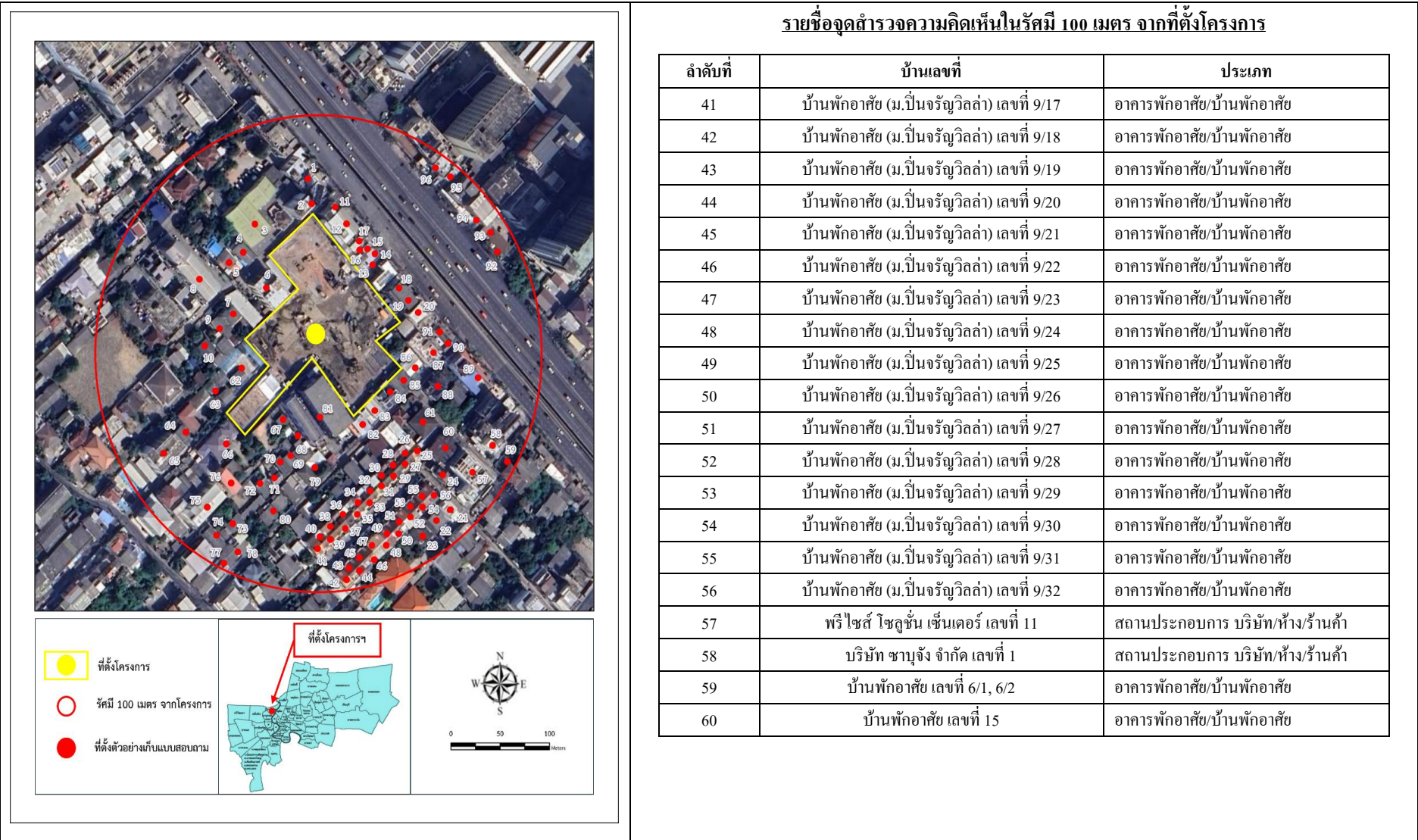


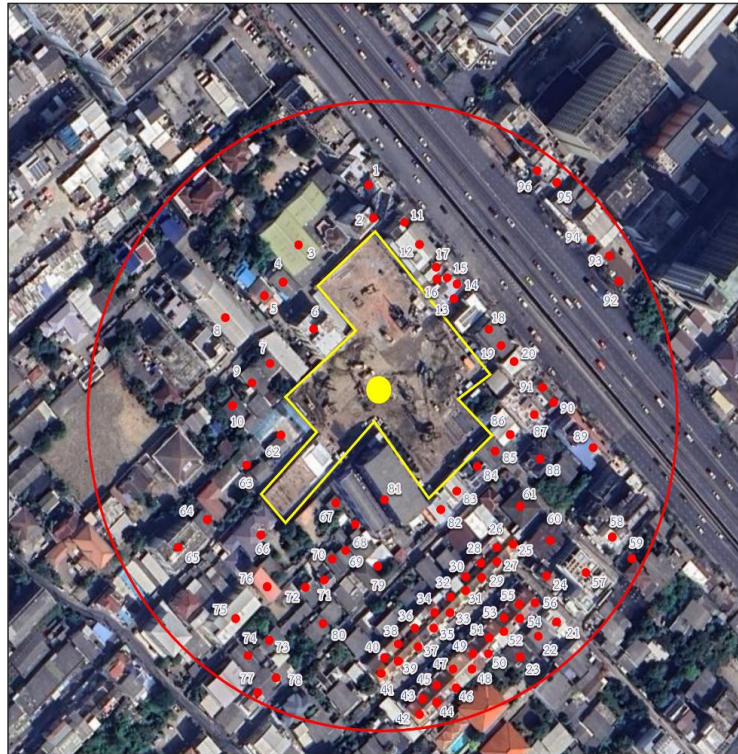
รายชื่อจุดสำรวจความคิดเห็นในรัศมี 100 เมตร จากที่ตั้งโครงการ

ลำดับที่	บ้านเลขที่	ประเภท
1	chom poo dang เลขที่ 1/50	สถานประกอบการ บริษัท/ห้าง/ร้านค้า
2	อาคารสยามพาร์ค 1/78, 80	สถานประกอบการ บริษัท/ห้าง/ร้านค้า
3	หัวเต็กไถ่ 1667/208-209	สถานประกอบการ บริษัท/ห้าง/ร้านค้า
4	บ้านพักอาศัย เลขที่ 1/45	อาคารพักอาศัย/บ้านพักอาศัย
5	บ้านพักอาศัย เลขที่ 1/46	อาคารพักอาศัย/บ้านพักอาศัย
6	KKP & N Place เลขที่ 1/94-151	อาคารพักอาศัย/บ้านพักอาศัย
7	บ้านพักอาศัย เลขที่ 1/57	อาคารพักอาศัย/บ้านพักอาศัย
8	วงษ์ไชน่าทอง อพาร์ทเมนต์ เลขที่ 1, 91	อาคารพักอาศัย/บ้านพักอาศัย
9	บ้านพักอาศัย เลขที่ 1/58, 1/61	อาคารพักอาศัย/บ้านพักอาศัย
10	บ้านพักอาศัย เลขที่ 1/63	อาคารพักอาศัย/บ้านพักอาศัย
11	อาคารพาณิชย์ เลขที่ 1/33	อาคารพาณิชย์
12	บริษัท โอเคอินเตอร์ จำกัด	สถานประกอบการ บริษัท/ห้าง/ร้านค้า
13	อาคารพาณิชย์ เลขที่ 1/28	อาคารพาณิชย์
14	อาคารพาณิชย์ เลขที่ 1/29	อาคารพาณิชย์
15	อาคารพาณิชย์ เลขที่ 1/31	อาคารพาณิชย์
16	อาคารพาณิชย์ เลขที่ 1/32	อาคารพาณิชย์
17	ร้าน MAKE 1/32	อาคารพาณิชย์
18	อาคารพาณิชย์ เลขที่ 1/25-26	อาคารพาณิชย์
19	บริษัท แอร์แอนดริฟท์ ซัพพลาย จำกัด เลขที่ 1672/111-112	สถานประกอบการ บริษัท/ห้าง/ร้านค้า
20	ร้านเบบี้ออนด์คิลส์ เลขที่ 1672/131	สถานประกอบการ บริษัท/ห้าง/ร้านค้า





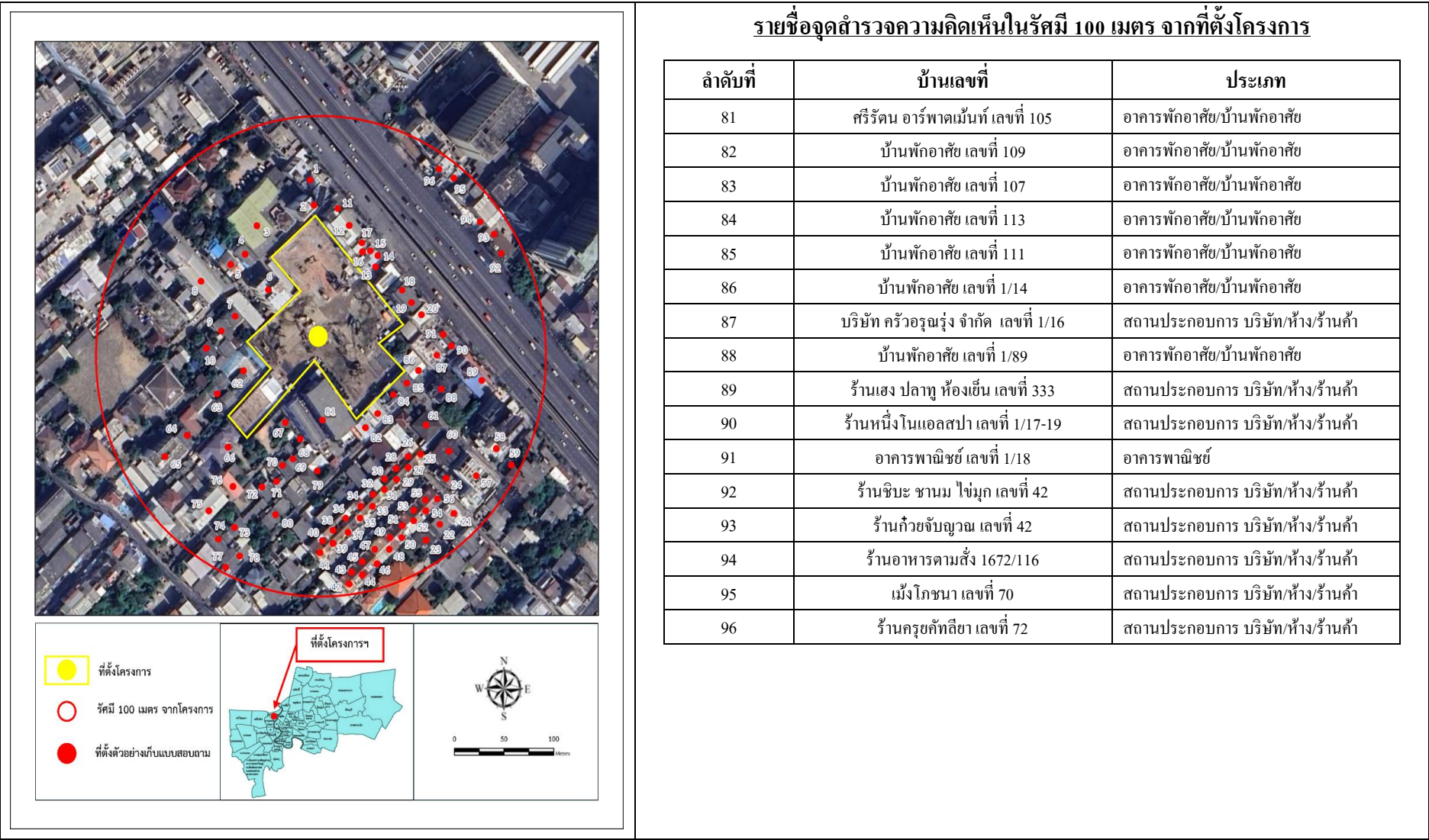




### รายชื่อจุดสำรวจความคิดเห็นในรัศมี 100 เมตร จากที่ตั้งโครงการ

ลำดับที่	บ้านเลขที่	ประเภท
61	บ้านโมราศิริ (บริษัท เดอะ จู โกลด์ เมคเกอร์ จำกัด) เลขที่ 21/1	สถานประกอบการ บริษัท/ห้าง/ร้านค้า
62	บ้านพักอาศัย เลขที่ 82/1	อาคารพักอาศัย/บ้านพักอาศัย
63	บ้านพักอาศัย เลขที่ 82, 84	อาคารพักอาศัย/บ้านพักอาศัย
64	บ้านพักอาศัย เลขที่ 1667/76	อาคารพักอาศัย/บ้านพักอาศัย
65	NP HOME PLACE เลขที่ 88, 44	อาคารพักอาศัย/บ้านพักอาศัย
66	บ้านพักอาศัย เลขที่ 56	อาคารพักอาศัย/บ้านพักอาศัย
67	บ้านพักอาศัย เลขที่ 54	อาคารพักอาศัย/บ้านพักอาศัย
68	บ้านพักอาศัย เลขที่ 46	อาคารพักอาศัย/บ้านพักอาศัย
69	บ้านพักอาศัย เลขที่ 48	อาคารพักอาศัย/บ้านพักอาศัย
70	บ้านพักอาศัย เลขที่ 50	อาคารพักอาศัย/บ้านพักอาศัย
71	บ้านพักอาศัย เลขที่ 48/1	อาคารพักอาศัย/บ้านพักอาศัย
72	บ้านพักอาศัย เลขที่ 42	อาคารพักอาศัย/บ้านพักอาศัย
73	บ้านพักอาศัย เลขที่ 40	อาคารพักอาศัย/บ้านพักอาศัย
74	บ้านพักอาศัย เลขที่ 38	อาคารพักอาศัย/บ้านพักอาศัย
75	อาคารพักอาศัย ธนธิ เอ้าส์ เลขที่ 62	อาคารพักอาศัย/บ้านพักอาศัย
76	อาคารพักอาศัย เลขที่ 60	อาคารพักอาศัย/บ้านพักอาศัย
77	อาคารพักอาศัย เลขที่ 28, เลขที่ 30	อาคารพักอาศัย/บ้านพักอาศัย
78	บ้านพักอาศัย เลขที่ 34	อาคารพักอาศัย/บ้านพักอาศัย
79	บ้านพักอาศัย เลขที่ 99, 99/1	อาคารพักอาศัย/บ้านพักอาศัย
80	บ้านพักอาศัย เลขที่ 95	อาคารพักอาศัย/บ้านพักอาศัย





### 3.3.2 สรุปความคิดเห็นจากการสำรวจโดยรอบโครงการ

ข้อเสนอแนะจากการสำรวจความคิดเห็นของประชาชนบริเวณใกล้เคียงพื้นที่โครงการนั้น สามารถแบ่งตามสภาพปัญหาออกเป็น 5 ด้าน ได้แก่ ปัญหาการจราจรติดขัด ปัญหาฝุ่นละออง ปัญหาเสียงและความสั่นสะเทือน และอื่นๆ เช่น การระบายน้ำการจัดการมูลฝอย การมีส่วนร่วมของประชาชน ฯลฯ

จากแบบสอบถามพบว่า มีประชาชนบริเวณใกล้เคียงพื้นที่โครงการมีข้อเสนอแนะ จำนวน 9 ชุด จาก 80 ชุด (คิดเป็นร้อยละ 11.00) ประกอบด้วย ปัญหาการจราจรติดขัด (คิดเป็นร้อยละ 0.00) ปัญหาฝุ่นละออง (คิดเป็นร้อยละ 6.00) ปัญหาเสียงและความสั่นสะเทือน (คิดเป็นร้อยละ 31.00) และอื่นๆ เช่น การระบายน้ำการจัดการมูลฝอย การมีส่วนร่วมของประชาชน แสงสว่าง ฯลฯ (คิดเป็นร้อยละ 63.00)

.....